

На основу члана 7. Уредбе о условима и начину под којима локална самоуправа може да отуђи или да у закуп грађевинско земљиште по цени, мањој од тржишне цене, односно закупнине или без накнаде ("Службени гласник РС", бр. 13/10, 54/11, 21/12 и 121/12) и чл. 48. и 107. став 3. Статута града Зрењанина ("Службени лист града Зрењанина", бр. 26/13-пречишћен текст и 37/13), Градско веће града Зрењанина, на седници одржаној дана _____ 2014. године донело је

ЗАКЉУЧАК

I. УТВРЂУЈЕ СЕ Предлог Елабората о оправданости отуђења грађевинског земљишта у јавној својини у Индустријској зони "Северозапад-Елемир" по цени мањој од тржишне у корист компаније "SITIP" (у даљем тексту: Елаборат).

II. Предлог Елабората упућује се на јавни увид.

III. Јавни увид ће трајати осам дана од дана објављивања овог закључка на огласној табли Градске управе града Зрењанина и на интернет презентацији града Зрењанина: **www.zrenjanin.rs**

IV. Сва заинтересована лица могу извршити увид у предлог Елабората у року одређеном у тачки III. овог закључка у просторијама Одсека за локални економски развој и инвестиције, канцеларија број 82, сваког радног дана у времену од 8 до 13h.

V. О спровођењу овог закључка стараће се Одсек за локални економски развој и инвестиције.

VI. Овај закључак објављује се на огласној табли Градске управе града Зрењанина и на интернет презентацији града Зрењанина.

РЕПУБЛИКА СРБИЈА
АУТОНОМНА ПОКРАЈИНА ВОЈВОДИНА
ГРАД ЗРЕЊАНИН
ГРАДСКО ВЕЋЕ
Број:
Дана:
ЗРЕЊАНИН

ПРЕДСЕДНИК
ГРАДСКОГ ВЕЋА
Мр Иван Бошњак

Образложење

Правни основ за доношење овог закључка је члан 7. Уредбе о условима и начину под којима локална самоуправа може да отуђи или да у закуп грађевинско земљиште по цени, мањој од тржишне цене, односно закупнине или без накнаде ("Службени гласник РС", бр. 13/10, 54/11, 21/12 и 121/12) којим је одређено да елаборат о оправданости сачињава надлежни орган јединице локалне самоуправе, а пре подношења захтева за давање претходне сагласности за отуђење, односно давање у закуп предметног грађевинског земљишта, усваја га скупштина јединице локалне самоуправе, по спроведеном јавном увиду у трајању од најмање осам дана. Чланом 48. Статута града Зрењанина ("Службени лист града Зрењанина", бр. 26/13-пречишћен текст и 37/13) одређена је надлежност Градског већа, а чланом 107. став 3. Статута одређено је да Градско веће доноси пословнике, наредбе, упутства, решења и закључке.

Радна група за израду Елабората о оправданости отуђења грађевинског земљишта у јавној својини у Индустријској зони "Северозапад-Елемир" по цени мањој од тржишне у корист компаније SITIP израдила је Предлог Елабората о оправданости отуђења грађевинског земљишта у јавној својини у Индустријској зони "Северозапад-Елемир" по цени мањој од тржишне у корист компаније SITIP. Наведеним елаборатом разрађени су економски, социјални и друштвени ефекти на локалну заједницу од планиране инвестиције италијанске компаније "SITIP". Представници ове компаније су изразили заинтересованост за покретање производње синтетичких влакана у радној зони "Северозапад-Елемир". Грађевинско земљиште које је предмет отуђења по цени мањој од тржишне за потребе компаније "SITIP" представља део катастарске парцеле број 750/1 к.о. Зрењанин III и има површину од 10 ха.

На основу изнетог, предлаже се Градском већу града Зрењанина да донесе Закључак о утврђивању Предлога Елабората о оправданости отуђења грађевинског земљишта у јавној својини у Индустријској зони "Северозапад-Елемир" по цени мањој од тржишне у корист компаније SITIP у датом тексту.

Обрадиле:

Љиљана Пецељ Лубурић

Јелена Рикало *Рикало*

Оливера Радић *Радић Olivera*

Мирјана Малуцков *M. Maluckov*

**НАЧЕЛНИК
ГРАДСКЕ УПРАВЕ**

Јасмина Малинић

Ј. Малинић

На основу члана 31. став 1. тачка 6. и члана 107. став 1. Статута града Зрењанина ("Службени лист града Зрењанина", бр. 26/13-пречишћен текст и 37/13) и члана 7. став 2. Уредбе о условима и начину под којима локална самоуправа може да отуђи или да у закуп грађевинско земљиште по цени, мањој од тржишне цене, односно закупнине или без накнаде ("Службени гласник РС", бр. 13/10, 54/11, 21/12 и 121/12), Скупштина града Зрењанина на седници одржаној дана _____ 2014. године, донела је



Е Л А Б О Р А Т

о оправданости отуђења
грађевинског земљишта у јавној својини у Индустријској зони “Северозапад - Елемир”
по цени мањој од тржишне у корист
компаније "SITIP"

Садржај

1. Уводне напомене
2. Профил града Зрењанина
 - 2.1. Географски положај и климатске катактеристике
 - 2.2. Структура града Зрењанина
 - 2.3. Саобраћајна инфраструктура
 - 2.4. Становништво
 - 2.5. Образовање
 - 2.6. Људски ресурси
3. Привреда
 - 3.1. Привредни развој
 - 3.2. Структура индустрије
 - 3.3. Маркоекономски показатељи
4. Анализа локације
 - 4.1. Локација Индустријска зона "Северозапад - Елемир"
 - 4.2. Титулар локације
 - 4.3. Попис и површина катастарских парцела за које се предлаже отуђење по цени мањој од тржишне
5. Подаци из планских документа на основу кога се може издати локацијска и грађевинска дозвола са наведеним битним урбанистичким и техничким параметрима (намена, коефицијент заузетости, посебни услови, степен комуналне опремљености итд.)
 - 5.1. Планска документа
 - 5.2. Врста и намена објекта који се могу градити под условима одређеним планом
 - 5.3. Највећи дозвољени степен заузетости и индекс изграђености грађевинске парцеле
 - 5.4. Посебни услови
 - 5.4.1. Услови за образовање грађевинске парцеле
 - 5.4.2. Положај објекта у односу на регулацију и у односу на границе грађевинске парцеле
 - 5.4.3. Спратност и висина објекта
 - 5.4.4. Услови за изградњу других објекта на истој грађевинској парцели
 - 5.4.5. Услови прикључења на инфраструктуру
 - 5.5. Степен коминалне опремљености
 - 5.6. Графички приказ локације у одговарајућој размери
6. Процена Министарства финансија – пореске управе о тржишној вредности катастарских парцела
7. Подаци о лицу које се овлашћује за потпис уговора о отуђењу по добијању сагласности од Владе Републике Србије
8. Подаци о правном лицу –стицаоцу права својине на предметном грађевинском земљишту
9. Износ умањења изражен као разлика између утврђене тржишне вредности грађевинског земљишта и новчаног износа одређеног уговором о отуђењу
10. Економска анализа очекиваних трошкова и економска анализа очекиване користи од реализације пројекта, односно инвестиције, као и анализу очекиваних социјалних ефеката
 - 10.1. Претпоставке
 - 10.2. Очекивани приходи града Зрењанина
 - 10.3. Очекивани трошкови града
 - 10.4. Остали економски и социјални ефекти по локалну заједницу
11. Преглед других подстицајних мера и средстава које Република Србије, Аутономна покрајина, односно јединица локалне самоуправе обезбеђује за реализацију пројекта односно инвестиције
12. Други подаци битни за оцену оправданости оваквог располагања грађевинским земљиштем
13. Закључак

1. Уводне напомене

У јануару 2014. године представници компаније **"SITIP"** S.p.A. посетили су град Зрењанин са циљем проналажења локације за изградњу погона за производњу синтетичких влакана. Након обилажења потенцијалних локација и представљања привредних потенцијала, потенцијала људских ресурса, образовних профила, трошкова улагања као и олакшица које пружа локална самоуправа, представници ове компаније су исказали заинтересованост да нови производни погон ове фабрике лоцирају у радној зони "Северозапад - Елемир" у Зрењанину.

Компанија **"SITIP"** S.p.A је основана 1970. године. Данас има три представништва у Италији и једно на Малти. Основна делатност компаније је производња:

- синтетичких и еластичних влакана
- кружно плетених тканина
- тканих влакана



"SITIP" производи hi-tech тканине за најпознатије европске брендове - тканине обложене и/или ламиниране водоотпорном мембраном и стреч тканине са ликром ®. (користи најважнија техничка влакна доступни на тржишту, као што су COOLMAKS ®, TACTEL ®, SUPPLEKS ®, Thermolite ®, Meril ®, Nekten, Skinlife ®, Elite ®, Driiarn ®).

Компанија је развила различите тканине користећи најпогоднија влакна како би задовољила стандарде које захтевају различите индустрије.

Аутомобилска индустрија – производња тканина које захтевају високе стандарде квалитета влакана, а односе се на аутомобилске ентеријере (панели врата, кров, стубови, наслони за главу, инструмент табле, пртљажници и сл.) . Строге спецификације у вези са хабањем и отпорношћу тканине на високим температурама као и еластичност, константно се усавршавају.

Опрема за плажу - **"SITIP"** Beachwear сектор нуди широк спектар боја и може вршити испоруку свуда по свету.

Пелене за бебе – "SITIP" влакна имају примену и у беби пеленама.



DPF влакна - веома су погодна за дигиталне штампаче који користе воду, раствараче и уљане боје јер гарантују високу дефиницију и осветљеност боје. Главне апликације су билборди и банери.

Област техничких тканина - представља основну делатност компаније, јер ова грана производње има најдужу традицију (синтетичке-кожне коагулације, премази и пластификација)

Производња балистичке опреме – "SITIP" је развио посебне врсте високоотпорних и антиалергијских тканина које контролишу влажност. Тканине гарантују одличну контролу на транспирације и максималну удобност у екстремним ситуацијама.

Компанија планира да у Зрњанину покрене производњу **синтетичких влакана**, као и да запосли 150 радника у првој фази пословања, док је процена да се достигне запошљавање 500 радника до краја треће године пословања у Зрењанину. Вредност улагања у производне погоне укључујући опрему и инфраструктуру је око 5.000.000,00 еура у првој фази, док је за другу фазу планирано улагање од 50. 000.000,00 еура.



Након изражене намере компаније **"SITIP"** да инвестицију реализује у Зрењанину, градоначелник је донео решење о образовању радне групе за израду Елабората о оправданости отуђења грађевинског земљишта у јавној својини у Индустијској зони "Северозапад - Елемир" по цени мањој од тржишне у корист компаније **"SITIP"**.

Елаборат о оправданости отуђења грађевинског земљишта у јавној својини у Индустијској зони "Северозапад - Елемир" по цени мањој од тржишне у корист компаније **"SITIP"**, израђен је у складу са чланом 7. Уредбе о условима и начину под којима локална самоуправа може да отуђи или да у закуп грађевинско земљиште по цени мањој од тржишне цене, односно закупнине или без накнаде ("Сл. Гласник РС" бр. 13/2010, 54/2011, 21/2012 и 121/2012).

Компанија **"SITIP"** је у обавези да након добијања сагласности Владе Републике Србије, а пре закључења уговора са градом, обезбеди плативу банкарску гаранцију у корист града Зрењанина.

2. Профил града

2.1. Географски положај и климатске карактеристике

Зрењанин је највећи град српског дела Баната и његов је политички, привредни, културни и спортски центар са тенденцијом развоја у свим смеровима. Својом гравитационом зоном покрива град Зрењанин и три општине (Нови Бечеј, Житиште, Сечањ) у којима опслужује више од 200 000 становника.



Положај Зрењанина

По површини територије која му административно припада (1326 км²) представља највећи град у Аутономној покрајини Војводини, други у Републици Србији. Чини 6,2% површине Аутономне покрајине Војводине. Од укупног земљишта 82,5% је пољопривредно.

Град лежи на 20°23' источне географске дужине и 45°23' северне географске ширине, у средишту српског дела регије Банат, на обалама река Бегеј и Тиса. Надморска висина Зрењанина је 80 метара, а на територији града креће се у распону од 77-97 метара.

Клима на подручју града Зрењанина налази се на прелазу из мало влажног у суви климатски тип.

Поднебље је степско континентално, средња годишња температура износи 11,2 степена Целзијуса а годишња количина падавина око 622 мм. Распоред падавина према годишњим добима је прилично уједначен, али су честа и велика одступања.

2.2. Структура града Зрењанина

Територију града Зрењанина чини 14 Месних заједница и 21 насељено место. Насељена места града Зрењанина су: Арадац, Банатски Деспотовац, Бело Блато, Ботош, Чента, Ечка, Елемир, Фаркаждин, Јанков Мост, Клек, Книћанин, Лазарево, Лукићево, Лукино Село, Меленци, Михајлово, Орловат, Перлез, Стајићево, Тараш, Томашевац.



2.3. Саобраћајна инфраструктура

Зрењанин је типичан пример града који је свој развој базирао на саобраћајним погодностима, које му пружа друмски, железнички и речни транспорт.

Зрењанин располаже богатом инфраструктурном мрежом коју је "наследио" из неких претходних времена када је био један од најразвијенијих центара бивше СФРЈ и делимично реконструисао. На територији града Зрењанина укупна дужина путева је 399 километра, од тога има магистралних у дужини од 134, регионалних 29 и локалних путева у дужини од 176 километара.

Зрењанин, центар средњебанатског региона, налази се на коридорима државних саобраћајница Зрењанин – Хоргош, Зрењанин – Нова Црња, као и саобраћајница ка Београду и Новом Саду.

Од главног града Србије, Београда, Зрењанин је удаљен 75 километара, а од главног града Аутономне покрајине Војводине, Новог Сада, 50 километара, колико су удаљене и садашње границе Европске Уније (Румунија). Овакав положај града чини Зрењанин изузетно важним транзиционим центром и потенцијалним ресурсом на правцу север-југ и исток-запад.



Зрењанин је највећи град Баната и главна је раскрсница разгранатих копнених путева на овом подручју. У Зрењанину се укрштају две магистрале:

- Београд – Панчево – Зрењанин – Кикинда, у правцу север - југ;
- Нови Сад – Зрењанин – Српска Црња – Темишвар, у правцу запад–исток.

Остали правци су:

- Зрењанин – Вршац – Темишвар,
- Зрењанин – Орловат – Панчево,
- Зрењанин – Меленци – Нови Бечеј – Бечеј.

Правци према Београду, Новом Саду, Вршцу и Бечеју повезују Зрењанин са путевима међународног значаја, који северну, западну и средњу Европу повезују са јужном Европом и Блиским истоком.

Удаљеност града од већих градова

Београд	76 км
Беч	545 км
Будимпешта	306 км
Истамбул	1046 км
Софија	465 км
Солун	708 км

Удаљеност од најближих граничних прелаза

Гранични прелаз Српска Црња, ка Румунији	53 км
Гранични прелаз Јаша Томић, ка Румунији	43 км

Комплекс Аеродрома Зрењанин се простире на површини од 1100ха. Аеродромске површине лоциране су комплетно на инфраструктури немачког аеродрома из другог светског рата, највећег у југоисточној Европи, изграђеног 1941. године. Аеродром Зрењанин је највећи аеродром «Ц» класе на Балкану са свом пратећом инфраструктуром за пријем мањих путничких, пољопривредних и транспортних авиона до 7 тона носивости.

Мрежу пловних путева на подручју града чине речна мрежа и мрежа пловних канала. Речну мрежу представља река Тиса, која је на подручју града пловна у целој својој дужини. Река Бегеј као део хидро-система Дунав-Рајна-Мајна је повезана са Северним и Црним морем. На реци Бегеј се налазе два бродоградилишта, а предвиђена је и изградња луке.

Зрењанин је један од значајнијих железничких чворишта у Војводини. На подручју града Зрењанина постоје следеће пруге:

Пруга	Дозвољена брзина	Дозвољено оптерећење
Пруга бр.46 Панчево Главна-Зрењанин-Кикинда	50 km/h	16 t
Пруга бр.88 Зрењанин фабрика-Вршац-Бела Црква	50 km/h	16 t

2.4. Становништво

На територији града Зрењанина живи 122.714 становника, а у самом Зрењанину 75.743, по попису становништва, домаћинстава и станова у Републици Србији 2011. године. На територији града број становника мањи је за готово 10 хиљада у односу на претходни попис (132.051), док је у самом граду број становника опао за око 5,5 хиљада (у претходном попису 81.316). Процентуално, становника је у Зрењанину мање за 7%, а на територији града за 8%. На територији града регистровано је укупно 44.687 домаћинстава и 53.116 станова.

Према броју становника Зрењанин је највећи град у Банату, трећи у Војводини, а седми у Републици Србији. Просечан број становника по 1km^2 је 92,54. У националној структури становништва највеће учешће имају Срби, потом Мађари, Румуни, Словаци, и остале националности.

2.5. Образовање

Зрењанин је образовни центар са традицијом дугом 150 година, укључујући, сада 10 основних и осам средњих школа у самом граду и 22 основне школе у насељеним местима. Средње школе у Зрењанину: Економско-трговинска школа “Јован Трајковић”, Зрењанинска гимназија, Музичка школа “Јосиф Маринковић”, Пољопривредна школа, Медицинска школа, Техничка школа, Хемијско-прехрамбена и текстилна школа “Урош Предић”, Електо-техничка и грађевинска школа “Никола Тесла”.

Висока техничка школа струковних студија у Зрењанину је основана 1960. године и од тада школује инжењере у области машинства и технологије. До сада је диплому инжењера добило више од 5000 студената, који су дипломирали на неком од смерова Технолошког и Машинског одсека. Они су се придружили стручњацима без којих се данас не може замислити ни једно производно предузеће, али и многе друге области значајне за човеков живот и рад: екологија, медицина, рударство, енергетика, информатика и многе друге. Многи од дипломираних студената запослили су се као руководиоци погона, раде на пословима и задацима конструисања и пројектовања машина, уређаја, алата и прибора и технологија, на пословима контроле квалитета, у лабораторијама, успешно обављају послове у оквиру мале привреде или су наставили своје школовање на факултетима широм земље. Школа је акредитована као висока струковна школа и од тада је њен садашњи назив Висока техничка школа струковних студија у Зрењанину. Истовремено су акредитовани и нови студијски програми. Из крила машинског одсека акредитовани су: Производно машинство и рачунарске технологије (са два модула: Производно машинство и Рачунарске технологије) и Процесно и пољопривредно машинство (са два модула: Процесно машинство и Пољопривредно машинство). Технолошки одсек био је основа за акредитацију два нова студијска програма. То су: Прехрамбена и хемијска технологија (са два модула: Прехрамбена технологија и Хемијска технологија) и Текстилна конфекција и дизајн. Дужина студија је продужена на шест семестара. Акредитацијом установе и студијских програма Школа се укључила у јединствени образовни систем Европе.

Технички факултет "Михајло Пупин" је основан 1974. године у оквиру Универзитета у Новом Саду као високообразовна научна организација за школовање кадрова за политехничко образовање и васпитање. Поред наставе врши и следеће делатности: научно-истраживачки рад, преношење резултата науке у циљу реализовања школства и унапређења привреде и друштва.

Технички факултет "Михајло Пупин" у Зрењанину успешно је акредитован за основне и мастер студије за следеће студијске програме:

Основне студије:

Индустријско инжењерство
Инжењерски менаџмент
Одевна технологија
Информационе технологије
Инжењерство заштите животне средине

Мастер студије:

Инжењерски менаџмент
Одевна технологија
Индустријско инжењерство
Информационе технологије
Информационе технологије у е-управи и пословним системима
Информатика и техника у образовању
Инжењерство заштите животне средине

Страни језици су део образовања у школама и у свакодневном животу. У граду ради око 15 школа страних језика. Најзаступљенији језици су: енглески, немачки, италијански, француски, шпански и руски.

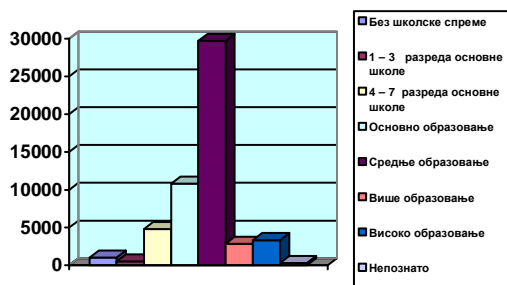
Образовна структура становништва

Од укупног броја запослених, доктора наука је 31, магистара 89, факултетски образованих је 3.308, са вишом спремом 2.870, са средњом 10.973, док у предузећима ради 10.575 квалификованих радника. Без школске спреме је било 3,7% становника старих 15 и више година, са непотпуном основном школом 14,6%, са основним образовањем је 22,5% са средњим образовањем 48,1%, са вишим образовањем 5,0 % а са високим 5,6% становника. (по званичном попису из 2002. године) Без школске спреме је 1,9% мушкараца и 5,35 жена старих 15 и више година, са непотпуном основном школом је 10% мушкараца и 18,7% жена, са основним образовањем је 20,2% мушкараца и 24,5% жена, са средњим образовањем је 55,6% мушкараца и 41,2% жена, са вишим образовањем је 5,3% мушкараца и 4,8% жена а са високим 6,3% мушкараца и 5,0% жена.

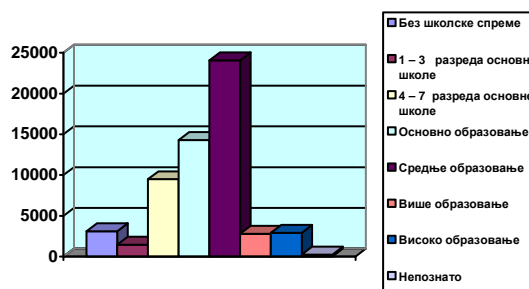
Школска спрема	Полна заступљеност				
	Укупно	Мушкарци	%	Жене	%
Без школске спреме	4.152	1.034	24,9	3.118	75,1
1 – 3 разреда основне школе	1.995	542	27,17	1.453	72,83
4 – 7 разреда основне школе	14.301	4.812	33,64	9.489	66,36
Основно образовање	25.108	10.801	43	14.307	57
Средње образовање	53.741	29.677	55,2	24.064	44,8
Више образовање	5.626	2.841	50,49	2.785	49,50
Високо образовање	6.281	3.365	53,57	2.916	46,43
Непознато	579	338	58,37	241	41,63
УКУПНО	111.783	53.410	47,78	58.337	52,22

Дијаграми образовне структуре становништва по полу

Мушкарци



Жене



2.6. Људски ресурси

Nacionalna služba za zapošljavanje

PREGLED BROJA NEZAPOSLENIH LICA PO POLU I STEPENU STRUČNE SPREME
U MESECU FEBRUARU 2014. GODINE
 (stanje na dan 28.02.2014. godine)

Republika Srbija
 Okrug: Srednje - banatski
 Opština: Zrenjanin

			UKUPNO		Stepen stručne spreme																			
					I		II		III		IV		V		VI-1		VI-2		VII-1		VII-2		VIII	
			Ukupno	Žene	Ukupno	Žene	Ukupno	Žene	Ukupno	Žene	Ukupno	Žene	Ukupno	Žene	Ukupno	Žene	Ukupno	Žene	Ukupno	Žene	Ukupno	Žene	Ukupno	Žene
	02	Srednje - banatski	9.319	4.351	2.644	1.239	152	43	2.566	806	2.392	1.366	62	14	310	182	287	201	893	495	11	5	2	
	80152	Zrenjanin	9.319	4.351	2.644	1.239	152	43	2.566	806	2.392	1.366	62	14	310	182	287	201	893	495	11	5	2	
UKUPNO			9.319	4.351	2.644	1.239	152	43	2.566	806	2.392	1.366	62	14	310	182	287	201	893	495	11	5	2	

*По подацима Националне службе за запошљавање – Филијала Зрењанин

3. Привреда

Терен на територији града је изразито равничарски и сходно томе, структура економије и индустрије класификују Зрењанин међу веће агро-индустријске центре у Републици Србији.

3.1. Привредни развој

Након што је био познат као “највећа фабрика хране на Балкану”, чија је прехранбена индустрија, оличена у комбинату “Серво Михаљ”, био главни снабдевач читавог тржишта некадашње Југославије и након што је пребродо тешке године и период транзиције, Зрењанин данас важи за један од најатрактивнијих градова за инвестирање у Србији.

Деведесете године су биле године економског пропадања привреде што се одражава падом производње, високом инфлацијом, опадањем акумулативне и репродуктивне способности привреде, погоршавању односа у расподели, пословање све већег броја организација са губицима, заостајање у техничко-технолошком развоју.

Од 2000. године десиле су се значајне промене у вођењу економске политике на нивоу Републике, антиинфлаторни програм, приватизација као могућност да предузећа дођу до додатног капитала и прилива иностраног капитала за оживљавање инвестиционе активности и модернизацију привреде и стварање услова за стабилнији развој.

Локална самоуправа је у последњих година створила повољну инвестициону климу, тако да је у Зрењанин дошао велики број страних и домаћих инвеститора што доводи до убрзаног економског раста. У 2006. години Зрењанин је био апсолутни лидер у привлачењу страних инвестиција у Србији. Директна страна улагања са собом доносе капитал, нова знања, савремене технологије, нову организацију и стварају услове да се поред страних инвеститора појаве и успешни домаћи инвеститори.

Најпознатији произвођачи на територији града:

- прехранбена индустрија – Дијамант-Агрокор (индустрија уља), Млекопродукт (прерада млека и производња млечних производа), Алмекс Зрењанин (фабрика за мокру прераду кукуруза), Викторија Груп (производња течних шећера и скроба), Дон-Дон (фабрика за производњу млинских и пакарских производа), Супер Протеин (производња сточне хране),

- хемијска индустрија – Беохемија Инхем, Колпа (производња опреме за купатила), Алтис Хемикалс (производња моторних уља и мазива)

- текстилна индустрија - Модитал (производња доњег веша и чарапа), Фулгар (производња микофибер предива), Mehler Protective System и Миле Драгић (производња балистичке опреме),

- металска индустрија- Радијатор (фабрика котлова и радијатора), Шинвоз (ремонт шинских возила и производња металних конструкција), Геце (производња сигурносних брава), ЛК Арматур (машинска обрада метала), Бомекс 4М (бродогадилиште), СИБА-ШОЛЦ (прерада секундарних сировина),

- ауто индустрија – Дрекслмајер (производња сет каблова), Мека пласт (производња унутрашњег ентеријера)

- грађевинска индустрија: Максимовић градња, Еуро Домус, HOME invest

- кожарска индустрија: Кожара Дафар

3.2. Структура индустрије

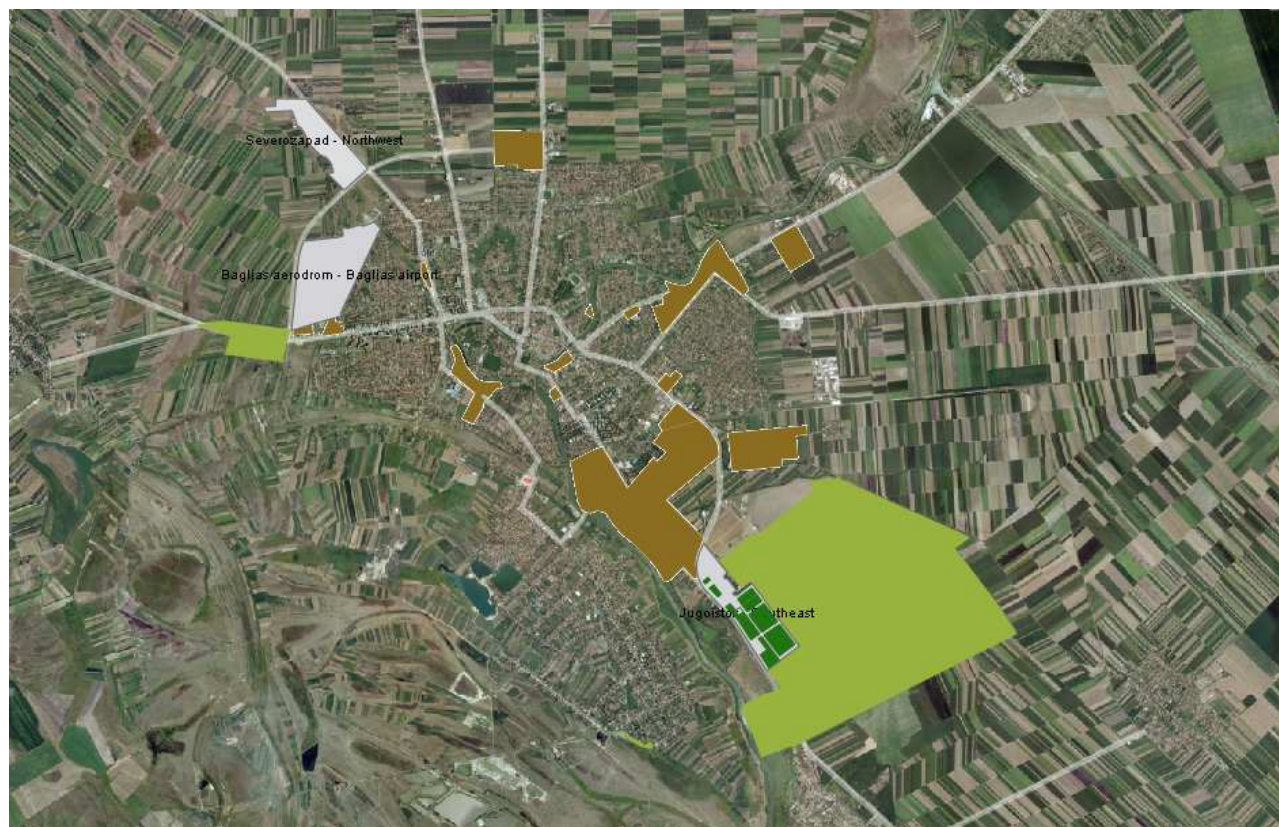
На територији града Зрењанина заступљена је 31 индустријска грана, а њих шест учествује у формирању друштвеног производа са више од 75%. Те се гране могу сматрати носиоцима индустријског развоја:

- производња прехранбених производа;
- производња хемијских производа;
- производња готових текстилних производа;
- металопрерађивачка индустрија;
- производња грађевинског материјала;
- производња нафте и гаса.

4. Анализа локације

4.1. Локација Индустријска зона "Северозапад - Елемир"

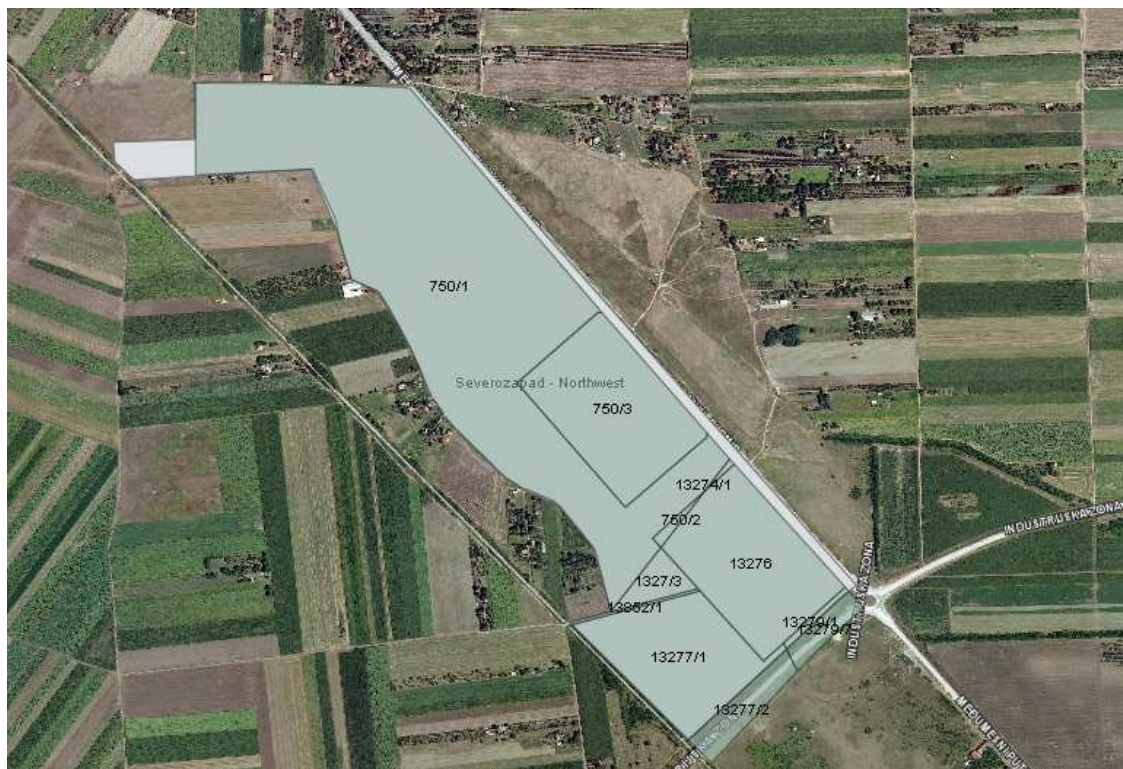
Зрењанин има више радних комплекса и индустријских зона од којих су најзначајније: "Багљаш-Аеродром", "Северозапад-Елемир" и "Југоисток".



Приказ индустријских и радних зона

Индустријска зона "Северозапад - Елемир" лоцирана је у северозападном делу града, уз изграђени обилазни пут око Зрењанина и простире се све до градница Генералног Плана. Са запада радна зона се граничи са железничком пругом Зрењанин - Кикинда, а на југу се простире до стамбеног насеља "Багљаш". Радна зона "Северозапад - Елемир" обухвата површину од 149,0 ха.

У оквиру ове радне зоне послују фирме DOO "FULGAR EAST" (производња спиралних, пресвучених еластичних предива) и DOO "GEZE" (производња сигурносних брава)



Грађевинско земљиште које је предмет отуђења по цени мањој од тржишне за потребе компаније **"SITIP"**, налази се унутар радне зоне "Северозапад - Елемир" и представља делове блокова 6 и 7, тј. део катастарске парцеле број 750/1 к.о. Зрењанин III површине 10 хектара, уписане у лист непокретности број 2787, са правом својине Града Зрењанина.

4.2. Титулар локације

Грађевинско земљиште, које град Зрењанин, сходно одредбама Закона о планирању и изградњи и сходно Уредби о условима и начину под којима локална самоуправа може да отуђи или да у закуп грађевинско земљиште по цени, мањој од тржишне цене, односно закупнине или без накнаде, представља грађевинско земљиште у својини Града Зрењанин.

Закон о планирању и изградњи у члану 96. став 7. прописује могућност јединице локалне самоуправе у отуђење грађевинског земљишта по цени мањој од тржишне уз претходно прибављену сагласност Владе РС. Уредбом Владе РС о условима и начину под којим локална самоуправа може да отуђи или да у закуп грађевинско земљиште по цени, мањој од тржишне цене, односно закупнине или без накнаде, ближе су прописани услови и начин давања у закуп грађевинског земљишта без накнаде, те је нужно усвајање Елабората о оправданости, који се доставља Влади РС ради давања претходне сагласности за отуђење грађевинског земљишта по цени мањој од тржишне цене.

РЕПУБЛИКА СРБИЈА
РЕПУБЛИЧКИ ГЕОДЕТСКИ ЗАВОД
СЛУЖБА ЗА КАТАСТАР НЕПОКРЕТНОСТИ ЗРЕЊАНИН
Број :
Датум : 28.02.2014
Време : 07:46:13

ИЗВОД

из листа непокретности број: 2787

К.О.: ЗРЕЊАНИН III

Садржај листа непокретности

А лист	сѣрана	1
Б лист	сѣрана	1
В лист - 1 део	сѣрана	нема
В лист - 2 део	сѣрана	нема
Г лист	сѣрана	1



СТАРТИННИК СЛУЖБЕ

СТАНИСЛАВ БЕРИКА, дипл. инж. геод

А - ЛИСТ ПОДАЦИ О ЗЕМЉИШТУ

СТРАНА: 1

БРОЈ ЛИСТА НЕПОКРЕТНОСТИ: 2787

Кашасшарска општина: ЗРЕЊАНИН III

Број парцеле	Број Згр.	Потрес или улица и кућни број	Начин коришћења и кашасшарска класа	Површина ха а м²	Кашасшарски приход	Врста земљишта
750/1		БАГЛАШ	ПАШЊАК 4.класе	27 40 24	567.23	Земљиште у грађевинском подручју
			УКУПНО:	27 40 24	567.23	

* Напомена
Обим извода не морају бити обухваћени сви подаци листа непокретности.

07:46:12 28.02.2014

Б ЛИСТ - ПОДАЦИ О НОСИОЦУ ПРАВА НА ЗЕМЉИШТУ

СТРАНА:1

БРОЈ ЛИСТА НЕПОКРЕТНОСТИ: 2787

Капачићарска општина: ЗРЕЊАНИН III

Презиме, име, име једног од родитеља, пребивалиште и адреса, односно назив, седиште и адреса	Врста права	Облик својине	Обим Удела
ГРАД ЗРЕЊАНИН, ЗРЕЊАНИН, ТРГ СЛОБОДЕ 10 (ЈМБГ:08002266)	Својина	Јавна	1/1

* Напомена

Обим извода не морају бити обухваћени сви подаци листа непокретности.

07:46:12 28.02.2014

Г ЛИСТ - Подаци о теретима и ограничењима

СТРАНА: 1

БРОЈ ЛИСТА НЕПОКРЕТНОСТИ: 2787

Кашасарска општина: ЗРЕЊАНИН III

Број парцеле	Број Згр.	Број Улаза	Број посеб. дела	Начин коришћења посебног дела објекта	Опис терета односно ограничења Врста терета, односно ограничења и подаци о лицу на које се терет односно ограничење односи	Датум уписа	Трајање
					Т Е Р Е Т А Н Е М А		

* Напомена:

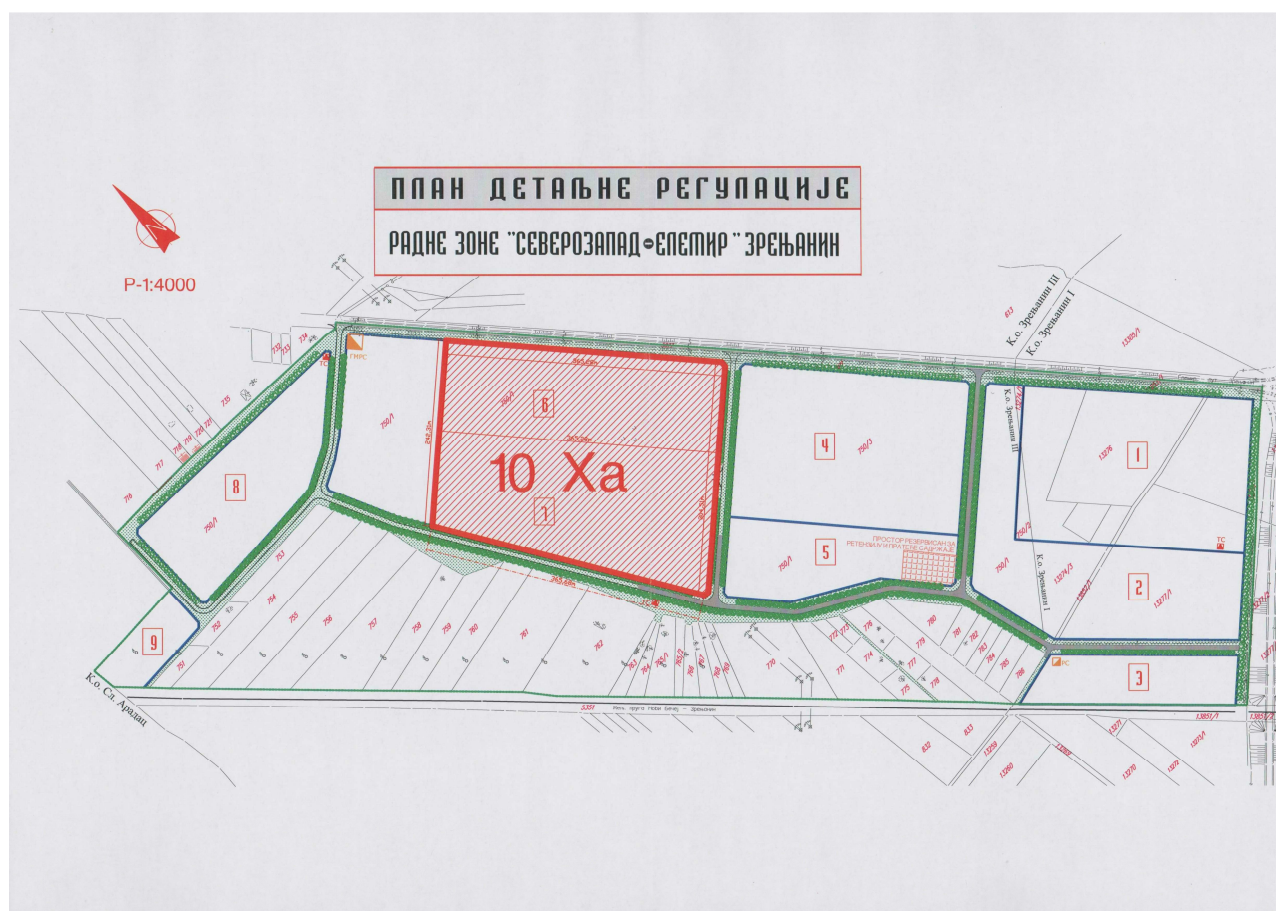
Овим изводом не морају бити обухваћени сви подаци листа непокретности.

07:46:13 28.02.2014

4.3. Попис и површина катастарских парцела за које се предлаже отуђење по цени мањој од тржишне

Р.бр.	Катастарска парцела	Површина (м ²)
1.	750/1	100.000

Катастарска парцела бр. 750/1 к.о. Зрењанин III има укупну површину 27ха 40а 24м² те је инвеститор дужан да о свом трошку изradi пројекат парцелације на предметном локалитету и тако дефинише грађевинску парцелу са површином од 100.000 м².



5. Подаци из планских документа на основу кога се може издати локацијска и грађевинска дозвола са наведеним битним урбанистичким и техничким параметрима (намена , коефицијент заузетости, посебни услови, степен комуналне опремљености итд.)

5.1. Планска документа

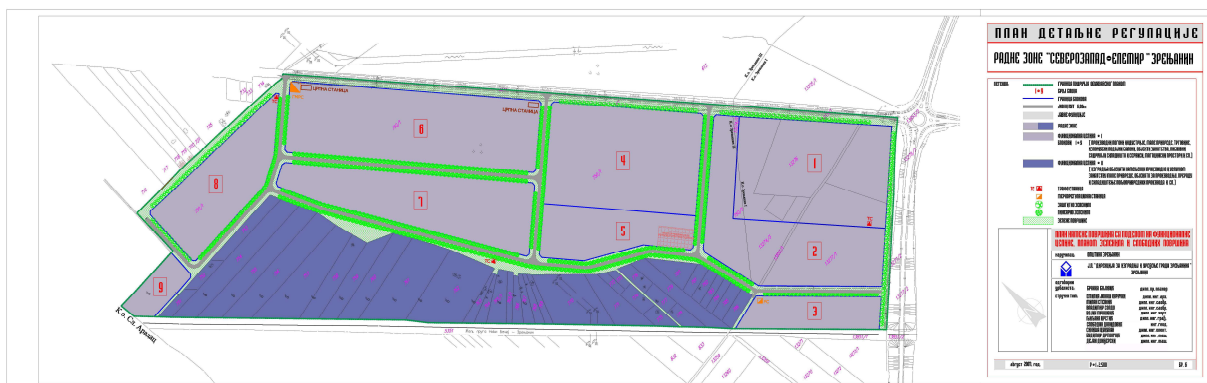
План детаљне регулације радне зоне "Северозапад - Елемир" ("Службени лист општине Зрењанин" бр. 02/08)

5.2. Врста и намена објекта који се могу градити под условима одређеним планом

Простор обухваћен планом радних зона подељен је на две функционалне целине.

Функционална целина I обухвата неизграђен простор у површини од 47,34 ха.

У функционалној целини I планира се изградња објеката намењених за производне погоне индустрије, малу привреду, трговину, изложбено-продајни салони, објекти занатства, пословни сарджаји, складишта и сервиси, магацински простори и пратећи садржаји, станице за снабдевање друмских возила погонским горивом, као и остали садржаји који својим радом не угрожавају животну средину, односно они садржаји код којих се могу осигурати прописане мере заштите.



Функционална целина I подењена је на 9 блокова

Блокови	Површина - Ха
1	6,00
2	5,01
3	1,72
4	6,00
5	2,52
6	6,92
7	5,07
8	3,48
9	0,82

Укупна површина блокова у функционалној целини I је 37,54 ха.

Укупна површина функционалне целине II је 15,49 ха.

5.3. Највећи дозвољени степен заузетости и индекс изграђености грађевинске парцеле

Степен заузетости грађевинске парцеле је до 50%, зависно од технолошких, саобраћајних и еколошких потреба.

Индекс изграђености је од 0,5 до максимално 2.1 за пословне објекте, сервисе, услуге, трговину на велико.

Парковско-пејзажно зеленило и заштитно зеленило заузима мин. 25% површине парцеле.

У случају формирања грађевинске парцеле веће од 5ха, минимална заступљеност озелењених површина без паркинга је 30%.

Како простор није изграђен, а биће у функцији делатности која ће се лоцирати на тим површинама, капацитети ће се дефинисати технолошким пројектом.

5.4. Посебни услови

5.4.1. Услови за образовање грађевинске парцеле

Грађевинске парцеле ће имати облик и површину, да приме све садржаје условљене технолошким процесом и пратеће садржаје уз обезбеђење довољног степена заузетости и индекса изграђености датих у плану. Урбанистичким пројектом парцелације и препарцелације ће се дефинисати грађевинске парцеле за будуће кориснике.

Свака грађевинска парцела мора имати приступ на саобраћајну јавну површину.

Код формирања парцела тежити да парцела има што правилнији облик како би простор био што функционалније и рационалније искоришћен.

За функционалну целину I минимална површина парцеле је $2\,000\text{ m}^2$,
а минимална ширина парцеле је 20 m .

За функционалну целину II минимална површина парцеле је 800 m^2 ,
а минимална ширина парцеле је 15 m .

5.4.2. Положај објеката у односу на регулацију и у односу на границе грађевинске парцеле

У оквиру функционалне целине I између блокова 1-2,3,4,5,6,7,8,9 усвојена је регулациона ширина од 20 m .

Између функционалне целине I и функционалне целине II усвојена је нешто већа регулациона ширина неправилног облика која прати границе парцела.

У оквиру ових регулационих ширина формира се саобраћајница ширине 6 m са пратећом инфраструктуром, зелени појас и тротоари.

Минимална удаљеност грађевинске линије од регулационе линије је 5 m , с тим што грађевинска линија може имати и већу удаљеност од регулационе, ако то захтева технолошки процес или други закони и прописи који се морају поштовати при изради пројектне документације.

При изградњи управних, репрезентативних простора и портирница, регулациона и грађевинска линија могу да се поклопе.

5.4.3. Спратност и висина објекта

Спратну висину одредити у складу са важећим прописима за одређене објекте који се планирају. Максимални габарит објеката одређен је максималним удаљањем грађевинске линије од регулационе линије, као и индексом изграђености парцеле.

За објекте намењени индустрији, складишта и магацине планирана спратност је високо приземље (ВП), приземље (П), приземље + поткровље (П+Пк). Могућа је и већа спратност из технолошких разлога.

За пословне објекте планирана спратност је приземље (П) и приземље+спрат+поткровље (П+1+Пк), као и приземље+спрат +спрат + поткровље (П+2+Пк). Висина надзетка поткровне етажне износи највише 1.80m рачунајући од коте пода поткровне етажне до тачке прелома кровне косине.

Дозвољена је изградња подрума или сутерена уколико за то не постоје сметње геотехничке или хидротехничке природе.

5.4.4. Услови за изградњу других објеката на истој грађевинској парцели

На једној грађевинској парцели може бити изграђено више од једног технолошки оправданог објекта, са наменом дозвољеном по плану, а по правилима грађења овог плана.

На свакој грађевинској парцели поред објеката који су у функцији рада и пословања, могућа је изградња породичног стамбеног објекта, односно изградња пословно-стамбеног објекта. Када се у оквиру радног комплекса гради породични стамбени објект мора се водити рачуна да буде лоциран у мирнијем делу парцеле и да се обезбеди одвојен прилаз објекту.

Дефинисање изградње других објеката је неопходно кроз анализу и израду Урбанистичког пројекта за тај комплекс, а у складу са правилима уређења и правилима грађења датим у плану.

Минимална међусобна удаљеност слободно стојећих објеката рада и пословања износи половину висине вишег објекта, с тим да она не може бити мања од 4.00m.

Ограђивање грађевинских парцела на којим се налазе индустријски објекти и остали радни и пословни објекти индустријских зона може се извести у виду живе или металне транспарентне оградне (не сме бити жичана), као и зиданом оградом висине до 2,20m, сем у случају када је потребна другачија врста оградне ради заштите објеката или начина коришћења.

Ограда и стубови оградне морају бити на грађевинској парцели која се ограђује. Врата и капије на уличној оградни не могу се отварати ван регулационе линије.

Дозвољено је преграђивање функционалних целина у оквиру грађевинске парцеле уз услов да висина те оградне не може бити већа од висине спољне оградне и да је обезбеђена проточност саобраћаја.

5.4.5. Услови прикључења на инфраструктуру

Инвеститор је дужан да за изградњу објеката прибави претходне услове од јавних комуналних предузећа у односу на инфраструктуру као и услове прикључења тих објеката на инфраструктуру.

5.5. Степен комуналне опремљености

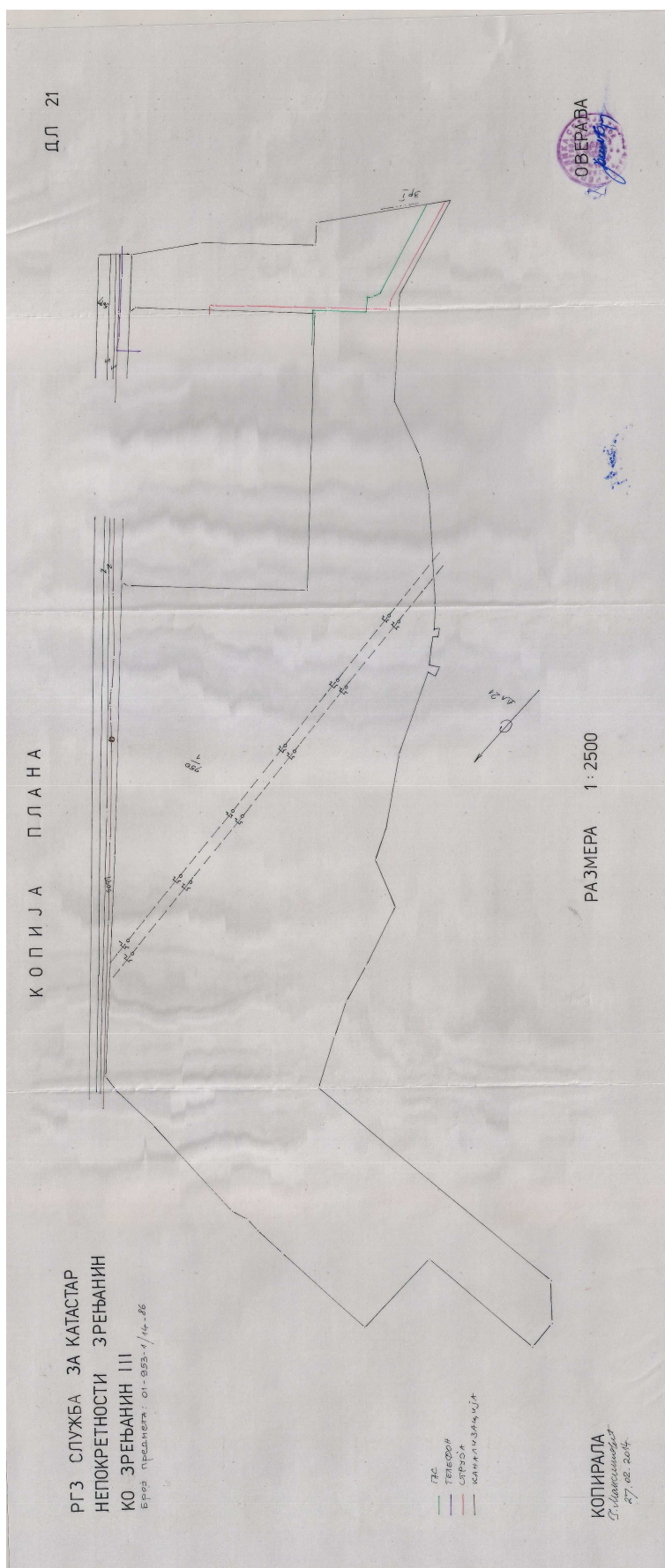
Предметна парцела је делимично уређена и постоји:

- магистрални и примарни водовод,
- магистрална и примарна електромрежа,
- магистрални и примарни коловози,
- магистрална атмосферска канализација,
- магистрална и примарна фекална канализација,
- примарна јавна расвета.

Недостајућа инфраструктура:

- секундарни водовод,
- секундарна електромрежа,
- секундарни коловоз,
- магистрална, примарна и секундарна мрежа тротоара,
- примарна и секундарна атмосферска канализација
- секундарна фекална канализација.

5.6. Графички приказ локације у одговарајућој размери



6. Процена Министарства финансија – пореске управе о тржишној вредности катастарских парцела



РЕПУБЛИКА СРБИЈА
МИНИСТАРСТВО ФИНАНСИЈА
ПОРЕСКА УПРАВА
ФИЛИЈАЛА ЗРЕЊАНИН
Број: 464-08-00020/2014-G2A02
Дана: 26.02.2014. године
ЗРЕЊАНИН

РЕПУБЛИКА СРБИЈА
АУТОНОМНА ПОКРАЈИНА ВОЈВОДИНА
ГРАД ЗРЕЊАНИН
ГРАДОНАЧЕЛНИК
ЗРЕЊАНИН

У вези Вашег захтева бр. 400-1646-39/14-II од 18.02.2014. године којим тражите утврђивање тржишне вредности грађевинског земљишта, које се налази у К.О.Зрењанин III, обавештавамо Вас о следећем :

Пореска управа – Филијала Зрењанин по основу Методологије коју примењује при утврђивању тржишне вредности непокретности као пореске основице приликом обрачуна пореза на пренос апсолутних права, односно пореза на наслеђе и поклон, утврђује тржишну вредност траженог грађевинског земљишта, катастарске парцеле бр. 750/1, уписана у Лист непокретности бр.2787, у К.О. Зрењанин III, у износу од **893,00 динара/м²** односно **89.300.000,00 динара** за површину од **100.000м²**.

Тражено, достављамо са напоменом да је Комисија за процену непокретности у Пореској управи – Филијали Зрењанин, формирана искључиво у циљу утврђивања тржишних вредности непокретности као пореске основице за обрачун пореза на пренос апсолутних права и пореза на наслеђе и поклон и у свом саставу нема овлашћене судске вештаке из области грађевинарства.

Службено

Директор
Мирјана Басти Бакош

24

7. Подаци о лицу које се овлашћује за потпис уговора о отуђењу по добијању сагласности од Владе Републике Србије

На основу члана 31., 43. и 44. Статута града Зрењанина ("Службени лист града Зрењанина", бр. 21/08) и члана 28., 31., 33., и 34. Пословника Скупштине града Зрењанина ("Службени лист града Зрењанина", бр. 31/08 – пречишћен текст и 23/12), Скупштина града Зрењанина, на седници одржаној 21.08.2012. године, донела је

РЕШЕЊЕ О ИЗБОРУ ГРАДОНАЧЕЛНИКА ГРАДА ЗРЕЊАНИНА

I

Мр **ИВАН БОШЊАК**, магистар ветеринарских наука, бира се за Градоначелника града Зрењанина од 21.08.2012. године.

II

Мр Ивану Бошњаку, избором на функцију Градоначелника града Зрењанина престаје мандат одборника у Скупштини града Зрењанина.

III

Решење објавити у "Службеном листу града Зрењанина".

РЕПУБЛИКА СРБИЈА
АУТОНОМНА ПОКРАЈИНА ВОЈВОДИНА
ГРАД ЗРЕЊАНИН
СКУПШТИНА ГРАДА
Број: 06-113-14/12-I
Дана: 21.08.2012. године
ЗРЕЊАНИН

ПРЕДСЕДНИК
СКУПШТИНЕ ГРАДА
Радован Булајић



JX/

8. Подаци о правном лицу – стицаоцу права својине на предметном грађевинском земљишту

Назив: SITIP S.p.A. INDUSTRIE TESSILI

Адреса компаније: Via Vall'Alta, 13, 24020 - CENE (BG) Italy

Регистарски број: 00228530168

Држава: Италија



9. Износ умањења изражен као разлика између утврђене тржишне вредности грађевинског земљишта и новчаног износа одређеног уговором о отуђењу

Тржишна вредност катастарске парцеле бр. 750/1 к.о. Зрењанин III за површину од 100.000м² према утврђеној тржишној вредности од стране Министарства финансија, Регионални центар Нови Сад, филијала Зрењанин број 464-088-00020/2014-G2A02 од 26.02.2014. године износи 893,00 динара / м².

- Тржишна вредност дела предметне парцеле износи **89 300 000, 00** динара
(**770.159, 55** еура)

- Новчани износ одређен Уговором о отуђењу износи **44 650 000, 00** динара
(**385.079,78** еура)

- **Износ умањења** као разлика између утврђене тржишне вредности дела катастарске парцеле број 750/1 к.о. Зрењанин III и новчаног износа одређеног уговором о отуђењу износи **44 650 000, 00** динара (**385.079,78** еура).

10. Економска анализа очекиваних трошкова и економска анализа очекиване користи од реализације пројекта, односно инвестиције, као и анализа очекиваних социјалних ефеката

10.1. Претпоставке

За потребе извођења економско - финансијске анализе коришћени су следећи улазни подаци:

1. Инвеститор је компанија **"SITIP" S.p.A. INDUSTRIE TESSILI**
2. Ово привредно сруштво намерава да покрене производњу синтетичких и еластичних тканина која даљу примену имају у ауто индустрији, производњи заштитне опреме, пелена, синтетичке коже...
3. Инвестиција у објекте подразумева изградњу производног погона укупне површине 12 500м² у првој фази и 65 000м² у другој фази пословања
4. Предвиђени број запоселних у првој фази инвестиције је 150 радника, док је за другу фазу најављено запошљавање још 350 радника. Квалификациона структура је: 25% више и високо образовани, претежно инжењери машинске струке и инжењери за контролу квалитета, 55% високо квалификовани и средње образовани, 20% квалификовани и полу квалификовани. Због порекла технологије и извозне оријентације предузећа потребни су запослени који говоре стране језике тако да се очекује и већи број високо образованих кадрова.
5. Просечна нето зарада на нивоу целог предузећа је 36.000,00 динара месечно по раднику
6. Површина земљишта која је предмет продаје износи 100.000 м²
7. Почетак изградње објекта планира се за јул 2014. године
8. Завршетак радова првог производног објекта планира се за јануар 2015. године када ће компанија и покренути производњу. У 2017. компанија планира проширење капацитета и изградњу још једног објекта од 52 500м².
9. Укупна вредност инвестиције је 5.000.000,00 еура у првој фази пословања и 50.000.000,00 еура у другој фази пословања
10. За прорачун динарске вредности у еуро коришћен је званични средњи курс динара 115,95 динара = 1€ (**Извор: Народна банка Србије на дан 03.03.2014. године**)

Приход од продаје земљишта

Приход по овој ставци је **385.079,78** еура.

Порез на зараде

Приликом израчунавања пореза на зараде пошло се од претпоставке да ће инвеститор запослити у првој фази инвестиције 150 радника, а у другој фази - до краја треће године пословања још 350 радника. Како је планирана квалификациона структура разнолика а није позната висина зараде запослених, параметар за израчунавање је просечна зарада од 36.000,00 динара. Висина пореске олакшице је променљива, те је немогуће унапред прецизно утврдити остварење овог јавног прихода. У анализу нису укључени макроекономски параметри који би могли да утичу на кретање овог јавног прихода.

Просек нето 36 000, 00 динара

Просек бруто 58 657,00 динара

Припадајући део локалној самоуправи по раднику је 3.080,75 динара месечно.

2014- 0,00 динара

2015 – 12 месеци * 150 радника * 3080,75 = **5.545.350,00** динара (**47.825,36** еура)

2016 – 12 месеци * 150 радника * 3080,75 = **5.545.350,00** динара (**47.825,36** еура)

2017 – 12 месеци * 150 радника * 3080,75 = **5.545.350,00** динара (**47.825,36** еура)

2018 – 6 месеци * 150 радника * 3080,75 = **2.772.675,00** динара (**23.912,68** еура)

6 месеци * 500 радника * 3080,75 = **9.242.250,00** динара (**79.708,93** еура)

2019 – 12 месеци * 500 радника * 3080,75= **18.484.500,00** динара (**159.417,85** еура)

Укупно 47.135.475,00 динара (406.515,54 еура)

Порез на имовину

Порез на имовину утврђује на основу Одлуке о одређивању зона и најопремљеније зоне на територији Града Зрењанина за утврђивање пореза на имовину ("Службени лист града Зрењанина" бр. 34/13).

Комунална такса за истицање фирме

Комунална такса за истицање фирме у текућој години за компанију **"SITIP"**, а на основу Одлуке о локалним комуналним таксама ("Службени лист града Зрењанина" бр. 34/12, 37/13), износи 105.000,00 динара на годишњем нивоу. Исти ниво је планиран и за наредне године (на основу тарифа комуналних такси).

Град, као подстицајну меру за развој привредних активности, ослобађа плаћање таксе правна лица и предузетнике за годину у коју су први пут започели привредну активност на територији града.

Накнада за уређење грађевинског земљишта

Процена висине накнаде за уређивање грађевинског земљишта у конкретном случају урађена је од стране ЈП Дирекција за изградњу и уређење града Зрењанина у којој се наводи да је висина накнаде за предметну парцелу за производне објекте 627,20 динара /м² објекта.

Накнада за уређивање грађевинског земљишта коју би инвеститор платио приликом приликом изградње објекта од 12 500 м² на кат. парцели бр. 750/1 износи **7.840.000,00** динара, односно **32.928.000,00** динара за објекат од 52 500м².

10.3. Очекивани трошкови града Зрењанина

Очекивани трошкови града Зрењанина за реализацију пројекта **"SITIP"** у условима отуђења грађевинског земљишта по цени мањој од тржишне су следећи:

- изостајање дела прихода од продаје грађевинског земљишта у износу од **44 650 000, 00** динара (**385.079,78** еура) што представља 50% од укупне процењене тржишне вредности дела предметне парцеле.

Уколико изостајање дела прихода од продаје грађевинског земљишта посматрамо као меру конкурентности на основу које је инвеститор донео одлуку о избору Индустријске зоне "Северозапад - Елемир" града Зрењанина као локацију за напред описану инвестицију, евидентно је да постоје разлози који ће оправдати давање земљишта по цени мањој од тржишне ради привлачења инвеститора, а оправдање ће се одразити у наредном периоду кроз остварење већих јавних прихода: пореза на лична примања новозапослених радника, пореза на имовину и осталих горе наведених јавних прихода.

10.4. Остали економски и социјални ефекти по локалну заједницу

Како компанија *"SITIP"* планира изградњу великих производних и складишних капацитета предпоставља се да ће се за извођење грађевинских радова ангажовати локална грађевинска предузећа. Вредност инвестиције у изграђене објекте је око 22 милиона еура.

Запошљавањем више од 500 радника смањује се оптерећење локалног буџета по основу престанка давања незапосленим лицима од стране Националне службе за запошљавање и Центра за социјални рад Зрењанин.

Један од највећих проблема економије Републике Србије и града Зрењанина је велики спољнотрговински дефицит. *"SITIP"* ће део производње извозити на страна тржишта и тиме остварити изузетно повољан утицај на трговински биланс града Зрењанина и Републике Србије.

11. Преглед других подстицајних мера и средстава које Република Србије, Аутономна покрајина, односно јединица локалне самоуправе обезбеђује за реализацију пројекта односно инвестиције

Подстицаји које нуди локална заједница

1. Бизнис инкубатор

БИЗ станарима пружа формално организационо окружење са менаџментом, организује систем планирања, мониторинга и развоја станара, систем мерења учинка, организује тренинге и едукацију, укључујући и помоћ у припреми пословног плана, маркетинга, истраживања тржишта, помоћ у развоју техничке и друге документације, добијање одговарајућих сертификата и др.

Осим тога, станари добијају и део канцеларијске опреме и материјал, што подразумева знатно мање трошкове пословања и почетницима повећава шансе за опстанак на тржишту. Циљ покрајинске владе је да се инкубатор прошири, да се кроз инкубатор запошљавају кадрови, али и да се створи база за подршку малим и средњим предузећима.

2. Слободна зона Зрењанин



Слободна зона у Зрењанину једно је од најатрактивнијих места за инвестирање на планети

На основу истраживања које је спровео FDI Intelligence, највећи центар за оцењивање страних директних инвестиција у свету, Слободна зона Зрењанин-Југоисток се нашла на 48. месту на листи најбољих зона света за инвестирање. Резултати су објављени у FDI Magazinu Financial Times-a док је у истраживању учествовало 600 зона из преко 120 земаља.

3. Одсек за локални економски развој и инвестиције

- Све дозволе и одобрења у минималном законском року
- Административна и техничка подршка

(налажење смештаја, изнајмљивање пословних просторија, аутомобила, телефонске и интернет конекције, повезивање са важним институцијама и организацијама...)

12. Други подаци битни за оцену оправданости оваквог располагања грађевинским земљиштем

Друштвено-економски развој града Зрењанина пратио је судбину друштвено-економског развоја Републике и одвијао се у изузетно сложеним условима. Привреда града Зрењанина почетком деведесетих година бележила је велики пад у економском развоју која је последица како лоше економске, тако и лоше политичке ситуације.

Посебно је значајан развој индустрије у градовима, као местима велике концентрације људи, због мултиплицирајућег дејства свих елемената (како позитивних тако и негативних) и због улоге коју градови као гравитациони центри имају у развоју ширих просторних целина. У граду су створени предуслови за развој постојећих привредних делатности и сређивање неизграђених простора на којима се очекује у наредном преиоду интензивна градња из области привредних делатности и отварање нових радних места.

Оно што је карактеристично за последњих двадесет година је висока стопа незапослености. Последица оваког пада запослености лежи пре свега у лошој и неуспелој приватизацији у већим колективима, а нарочито у текстилној и прехранбеној индустрији.

Имајући у виду велики пад запослености, који је проузрокован престатанком рада великих гиганта у текстилној и прехранбеној индустрији, повећање запослености у малим и средњим предузећима не може да надомести овако нагли пад запослених изазван гашењем великих индустријских постројења.

Упошљавање преко 150 радника у првој фази реализације инвестиције **"SITIP"** представља 1,006% у односу на број запослених у привреди (пољопривреда, шумарство, рибарство, рударство, прерађивачка индустрија, грађевинарство, приватни предузетници и лица запослена код њих) на територији града Зрењанина који је на основу Саопштења Републичког завода за статистику бр.19 од 31.01.2014. године износио 14.903 лица.

Друга фаза инвестиције предвиђа запошљавање 500 лица и то представља 3,35% у односу на број запослених у привреди.

На основу изнетог закључује се да ће ова инвестиција повећати број запослених за 1,006%, односно 3,35%, запослених у привреди Зрењанина, чиме су испуњени услови из члана 3. Уредбе о условима и начину под којима локална самоуправа може да отуђи или да у закуп грађевинско земљиште по цени, мањој од тржишне цене, односно закупнине или без накнаде.

Табеларни приказ броја запослених у привреди по секторима делатности на основу саопштења Републичког завода за статистику бр.19 од 31.01.2014.године

Зрењанин	Укупно	Пољопривреда, шумарство и рибарство	Рударство	Прерађивачка индустрија	Грађевинарство	Предузетници и лица запослена код њих
Број запослених	14903	1026	257	8280	875	4465

Према наведеним чињеницама очекивани трошкови града Зрењанина за реализацију инвестиционог пројекта компаније **"SITIP"** износе **385.079,78** еура, а економском анализом приказано је да се јавни приходи сразмерно увећавају и очекује се добит од **1.226.131,68** еура у наредних пет година.

Такође, лоша економска ситуација је довела и до пада броја становника. По попису из 1991. године град је имао 136 778 становника, затим 2002. године 135 376, а по последњем попису из 2011. године град Зрењанин има 122 714 становника. У периоду од само десет година број становника се самњио за 14 064.

Мишљења смо да је неопходно изаћи у сусрет приватним предузетницама како би на неки начин покушали да тешку ситуацију ублажимо.

13. Закључак

На основу наведених мера могуће је остварити визију економског развоја приказану у стратегији одрживог развоја града Зрењанина. Визија економског развоја полази од потребе убрзавања економског раста града и заокруживања процеса транзиције ка тржишној привреди и има за циљ да „Зрењанин буде локална самоуправа интегрисана у модерне европске трендове, потпуне запослености, елиминисаног крајњег сиромаштва, јаког предузетништва, ефикасном локалном администрацијом, богатом културном традицијом и понудом, очуваном животном средином и развијеном међунационалном толеранцијом. Зрењанин треба да буде средина која ефикасно управља својим развојем и као таква позитивно утиче на развојне процесе у окружењу и да доведе до оптималног функционисања самог града“.

ПРИЛОЗИ:

1. Писмо о намерама компаније **"SITIP"**
2. Статистика запослености и зарада – стање на дан 31.01.2014. године, Републички завод за Статистику, део саопштења број 19 који се односи на град Зрењанин

Елаборат је израдила:

Радна група за израду Елабората о оправданости отуђења грађевинског земљишта у јавној својини у Индустијској зони "Северозапад - Елемир" по цени мањој од тржишне у корист компаније **"SITIP"**

РЕПУБЛИКА СРБИЈА
АУТОНОМНА ПОКРАЈИНА ВОЈВОДИНА
ГРАД ЗРЕЊАНИН
СКУПШТИНА ГРАДА

Број:

Дана:

ЗРЕЊАНИН

ПРЕДСЕДНИК
СКУПШТИНЕ ГРАДА
Радован Булајић

Пошта

НОВА ПОРУКА

Примљене

Са звездицом

Важно

Послате

Недовршене

Више

Ciao MIROSLAV,
brevemente schematizziamo le ns necessità per la realizzazione di un
insediamento produttivi a ZRENJANIN

1) ACQUISIZIONE DI 100.000 mqdi terreno nella zona visionata vicino
FULGAR

2) DATI PRIMO INSEDIAMENTO PRODUTTIVA

- a) Costruzione capannone industriale di 12.500 mq
- b) Personale previsto 100 unità
- c) Investimento superiore a 5.000.000 €
- d) Utilities: Energia elettrica 1.000 Kwh (Kilovattora)

Metano 100 mc/h (Metri cubi ora)

Acqua 200 mc/giorno (Metri cubi giorno)

3) DATI AMPLIAMENTO MASSIMO PREVISTO

- a) Costruzione capannone industriale di 65.000 mq
- b) Personale previsto 500 unità
- c) Investimento superiore a 50.000.000 €
- d) Utilities: Energia elettrica 7.000 Kwh (Kilovattora)

Запослени у Републици Србији, 2013.

- Стање 30. септембра -

Укупан број формално запослених у септембру 2013. године био је 1705256, што у односу на март 2013. године представља смањење од 1,1%. Код правних лица запослених је било 1329335, што је у односу на март 2013. мање за 1,3%, док је број регистрованих предузетника и запослених код њих у септембру 2013. износио 375921, што у односу на март 2013. представља смањење од 0,6%.

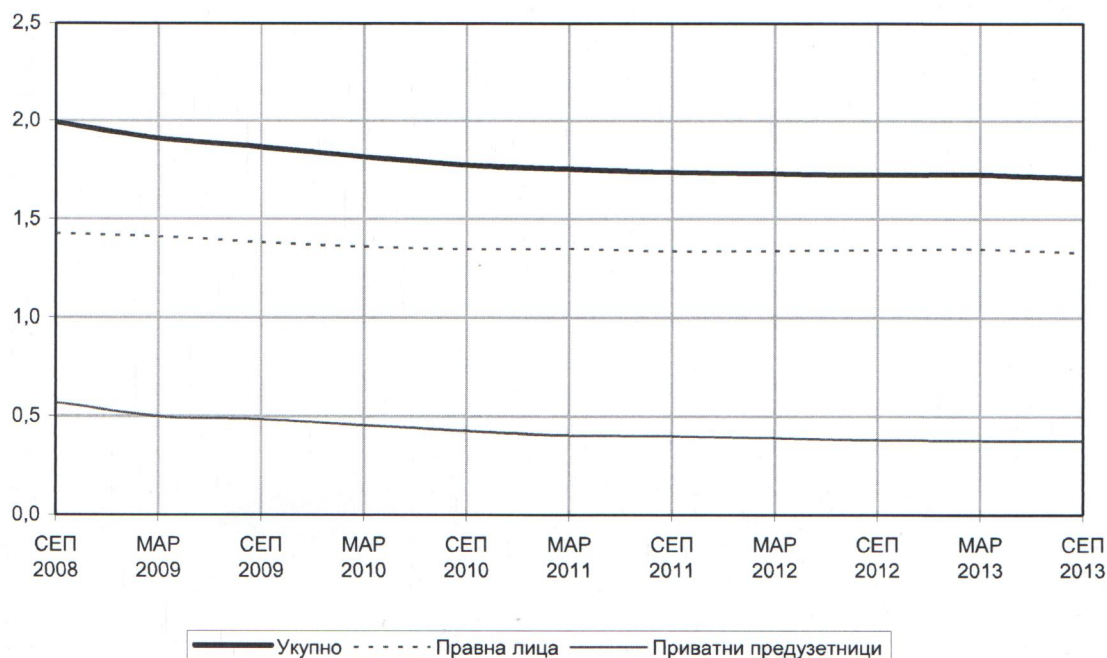
Процентуално највећи пад запослености код правних лица, у септембру 2013. у односу на март 2013. године евидентиран је у секторима Грађевинарство (5,4%) и Стручне, научне, иновационе и техничке делатности (4,0%), док је највећи пораст запослености забележен у секторима Пословање некретнинама (9,9%) и Остале услужне делатности (7,5%).

У септембру 2013. у односу на март 2013. године највеће смањење броја запослених забележено је у сектору Трговина на велико и мало и поправка моторних возила (5990 лица), док је највећи пораст запослених забележен у сектору Здравствена и социјална заштита (1656 лица).

У структури броја запослених код правних лица у септембру 2013. године највеће учешће имају сектори Прерађивачка индустрија (21,4%), Трговина на велико и мало и поправка моторних возила (13,3%) и Здравствена и социјална заштита (12,1%).

Запослени у Републици Србији

Број запослених
(мил.)



**Запослени по
- Стање**

Република Србија

Број реда	Регион Област Град - Општина	Укупно	Запослени у правним лицима								
			свега	од тога: жене	Пољо- при- вред, шумар- ство и рибар- ство	Руда- рство	Прера- ђива- чка индус- трија	Снабде- вање електри- чном енер- гијом, гасом и паром	Снабде- вање водом и упра- вљање отпа- дним водама	Грађе- вина- рство	Трго- вина на велико и мало и поп- равка мотор- них возила
1	РЕПУБЛИКА СРБИЈА	1705256	1329335	627332	32392	22150	284434	28005	35189	65314	177042
2	СРБИЈА – СЕВЕР	998405	812391	390085	24192	10256	137422	13050	16773	43753	126864
3	Београдски регион	554262	465282	227475	4342	8273	51390	8104	7269	28903	81826
4	Београдска област (Град Београд)	554262	465282	227475	4342	8273	51390	8104	7269	28903	81826
5	Барајево	2973	1707	917	44	3	239	36	74	180	229
6	Вождовац	40264	32749	14327	128	24	4944	520	52	4873	5006
7	Врачар	32705	26668	13603	93	20	1804	1070	2506	1473	3492
8	Гроцка	9063	6317	3513	122	19	914	37	326	371	1257
9	Звездара	37584	27344	12790	55	1	2473	52	1892	2620	5277
10	Земун	50221	42375	20556	202	109	8302	594	30	3276	12501
11	Лазаревац	23922	21159	6690	10	7886	2970	335	845	2022	485
12	Младеновац	8547	6310	3104	107	0	2135	59	222	84	537
13	Нови Београд	101586	90394	43320	404	47	7476	2305	137	5346	25108
14	Обреновац	13683	10781	4071	246	21	1269	2106	390	422	578
15	Палилула	51759	44302	20643	2125	75	5875	95	169	2354	7052
16	Раковица	14206	9670	4991	58	20	2233	67	22	278	2306
17	Савски венац	68035	64462	38133	130	0	2793	26	25	2436	4041
18	Сопот	3578	1555	922	2	0	323	41	128	95	111
19	Стари град	54578	49396	25632	61	34	3173	659	75	1258	5568
20	Сурчин	10217	8692	3457	530	9	1363	1	12	177	3172
21	Чукарица	31341	21401	10806	25	5	3104	101	364	1638	5106
22	Регион Војводине	444143	347109	162610	19850	1983	86032	4946	9504	14850	45038
23	Западнобачка област	35555	27218	13173	2950	3	7519	299	638	488	3005
24	Апатин	5065	3769	1780	309	3	1456	22	76	138	229
25	Кула	6381	4867	2181	565	0	985	14	283	98	831
26	Озаци	4937	3236	1385	588	0	905	22	3	34	189
27	Сомбор	19172	15346	7827	1488	0	4173	241	276	218	1756
28	Јужнобанатска област	55492	42080	18868	2865	176	12238	566	1779	1625	3374
29	Алибунар	2429	1740	839	228	0	395	15	69	13	97
30	Бела Црква	2316	1696	837	276	0	139	58	2	31	87
31	Вршац	11724	9749	4877	358	40	3208	60	615	240	776
32	Ковачица	3298	2266	934	547	0	514	0	53	41	163
33	Ковин	5129	3621	1535	250	133	854	55	169	222	170
34	Опово	548	548	276	112	0	59	0	29	6	39
35	Панчево	27848	20759	8810	733	3	6484	347	803	1033	2032
36	Пландиште	2200	1701	760	361	0	585	31	39	39	10
37	Јужнобачка област	178424	136982	64556	5291	1276	23794	2119	3163	7720	20962
38	<i>Град Нови Сад</i>	<i>127607</i>	<i>100534</i>	<i>48135</i>	<i>1468</i>	<i>1186</i>	<i>12544</i>	<i>1799</i>	<i>1929</i>	<i>6593</i>	<i>16312</i>
39	Нови Сад	123327	96254	45631	1382	1176	12065	1799	1926	6432	15782
40	Петроварадин	4280	4280	2504	86	10	479	0	3	161	530
41	Бач	2047	1454	649	240	0	247	0	0	295	82
42	Бачка Паланка	12652	9511	4097	653	0	4057	35	380	299	1080
43	Бачки Петровац	2804	1928	942	320	0	646	0	54	64	200
44	Беочин	2805	1660	794	14	0	418	12	96	101	468
45	Бечеј	7367	5798	2465	1054	89	1309	65	86	128	756
46	Врбас	9298	6674	3287	389	0	2139	95	248	25	818
47	Жабалъ	3504	2361	1171	229	0	516	28	53	25	367
48	Србобран	2342	1487	628	261	0	275	57	71	9	127
49	Сремски Карловци	957	957	409	1	1	228	0	19	3	127
50	Темерин	5378	3530	1482	400	0	1308	28	183	135	480
51	Тител	1663	1088	497	262	0	107	0	44	43	145

¹⁾ Извор: Републички Фонд за здравствено осигурање.

секторима делатности, 2013.

30. септембра -

(привредна друштва, предузећа, задруге, установе и друге организације)												Приватни предузетници (лица која самостално обављају делатност) и запослени код њих ¹⁾		Број реда
Саобра- ћај и склади- штење	Услуге сме- штаја и исхра- не	Инфо- рмиса- ње и комуни- кације	Финан- сијске делат- ности и делат- ност осигу- рања	Посло- вање некре- тнина- ма	Стру- чне, научне, инова- ционе и техни- чке делат- ности	Админи- страти- вне и помо- ћне услу- жне делат- ности	Држа- вна управа и оба- везно соци- јално осигу- рање	Образо- вање	Здрав- ствена и соци- јална заштита	Уме- тност, забава и рекре- ација	Остале услу- жне дела- тности	свега	од тога: жене	
85348	19591	39464	36735	3201	55328	35165	74089	140411	160849	22264	12364	375921	165978	1
56526	12894	32157	29801	2543	45010	29846	43707	74448	89268	15673	8208	186014	84009	2
35604	9987	23856	22971	1685	33293	22236	26088	35990	48448	9751	5266	88980	40621	3
35604	9987	23856	22971	1685	33293	22236	26088	35990	48448	9751	5266	88980	40621	4
57	14	5	2	0	33	17	125	337	287	12	13	1266	482	5
957	562	837	173	67	2904	3473	1762	3459	2363	326	319	7515	3156	6
377	862	1058	2757	134	3299	1638	1349	1334	1710	740	952	6037	3039	7
344	88	66	1	11	813	37	331	788	743	38	11	2746	1151	8
3754	378	590	478	154	2191	280	575	2276	3646	128	524	10240	4911	9
2090	545	791	205	140	2223	969	366	3781	5274	721	256	7846	3462	10
600	549	43	32	0	218	3189	188	901	826	51	9	2763	1231	11
481	35	15	136	0	123	82	209	764	1238	18	65	2237	1031	12
4528	2952	6459	11331	535	8393	5651	1489	2923	3768	958	584	11192	5390	13
3181	47	77	32	11	154	44	220	986	858	97	42	2902	1456	14
4162	588	7397	1796	116	2148	779	551	4054	2044	2609	313	7457	3252	15
813	96	131	20	59	430	220	294	1312	1128	76	107	4536	2050	16
6218	599	2059	858	140	2950	3343	12499	4608	20367	877	493	3573	1696	17
106	66	0	5	4	32	0	82	339	200	17	4	2023	618	18
4076	1998	3822	4421	215	5922	1685	5552	4986	1865	2737	1289	5182	2739	19
1957	177	16	0	0	184	371	125	399	193	3	3	1525	536	20
1903	431	490	724	99	1276	458	371	2743	1938	343	282	9940	4421	21
20922	2907	8301	6830	858	11717	7610	17619	38458	40820	5922	2942	97034	43388	22
1605	176	216	326	110	465	375	1502	3526	3486	313	216	8337	3651	23
104	34	20	41	1	79	13	203	470	504	33	34	1296	603	24
421	19	7	38	1	96	27	163	743	470	55	51	1514	693	25
220	6	22	29	0	32	76	177	525	346	22	40	1701	737	26
860	117	167	218	108	258	259	959	1788	2166	203	91	3826	1618	27
2426	385	670	580	10	831	781	2214	4926	5842	556	236	13412	5663	28
85	2	11	13	0	40	2	42	437	267	20	4	689	257	29
121	3	35	8	0	15	82	75	398	301	57	8	620	223	30
568	214	118	150	7	171	70	547	1021	1361	157	68	1975	823	31
72	19	30	26	0	26	4	122	366	233	46	4	1032	358	32
150	20	22	19	0	63	10	174	491	755	48	16	1508	648	33
18	0	2	3	0	0	3	53	100	101	5	18	34
1390	127	448	354	3	489	608	1083	1911	2584	214	113	7089	3119	35
22	0	4	7	0	27	2	118	202	240	9	5	499	235	36
7956	1387	5405	4430	410	7015	4303	6751	14892	15749	2874	1485	41442	19573	37
6105	1139	5095	3864	398	6243	3933	5288	10255	12552	2556	1275	27073	13147	38
6010	1111	5075	3837	396	6112	3921	5288	9865	10469	2353	1255	27073	13147	39
95	28	20	27	2	131	12	0	390	2083	203	20	40
63	4	13	1	0	19	9	87	240	138	6	10	593	264	41
507	43	85	375	3	115	59	279	882	562	63	34	3141	1401	42
66	32	28	14	3	23	14	71	234	138	11	10	876	396	43
52	0	2	13	0	18	11	113	174	140	6	22	1145	503	44
290	57	29	40	0	237	103	233	718	505	60	39	1569	669	45
378	73	60	57	5	160	34	252	892	911	104	34	2624	1362	46
169	18	48	15	1	57	9	110	429	243	18	26	1143	471	47
119	10	9	12	0	30	2	89	226	150	29	11	855	377	48
60	4	12	2	0	7	125	49	262	49	0	8	49
90	7	24	24	0	102	3	115	344	267	13	7	1848	756	50
57	0	0	13	0	4	1	65	236	94	8	9	575	227	51

**Запослени по
- Стање**

Република Србија

Број реда	Регион Област Град - Општина	Укупно	Запослени у правним лицима								
			свега	од тога: жене	Пољо- при- вреди, шумар- ство и рибар- ство	Руда- рство	Прера- ђива- чка индус- трија	Снабде- вање електри- чном енер- гијом, гасом и паром	Снабде- вање водом и упра- вљање отпа- дним водама	Грађе- вина- рство	Трго- вина на велико и мало и поп- равка мотор- них возила
52	Севернобанатска област	31689	25649	11429	1172	176	9035	237	568	730	2809
53	Ада	3737	2477	1102	154	0	1024	0	23	47	258
54	Кањижа	4614	3839	1528	166	0	1200	34	36	300	411
55	Кикинда	14329	11946	5203	592	174	4633	120	228	331	1053
56	Нови Кнежевац	2134	1840	938	88	1	812	0	86	10	73
57	Сента	5373	4326	2090	88	0	902	83	152	42	969
58	Чока	1502	1221	568	84	1	464	0	43	0	45
59	Севернобачка област	45406	38009	17319	2984	0	9447	426	763	1598	6260
60	Бачка Топола	7305	6410	2619	1935	0	1749	37	88	103	538
61	Мали Иђош	1698	1207	531	319	0	281	0	25	7	137
62	Суботица	36403	30392	14169	730	0	7417	389	650	1488	5585
63	Средњобанатска област	38688	32731	15924	2196	257	11341	587	992	948	2824
64	Житиште	2704	2441	1105	506	0	984	56	0	2	201
65	Зрењанин	29036	24571	12144	1026	257	8280	502	728	875	2326
66	Нова Црња	1215	1025	470	62	0	323	11	53	0	80
67	Нови Бечеј	3803	3006	1545	162	0	1392	9	122	54	148
68	Сечањ	1930	1688	660	440	0	362	9	89	17	69
69	Сремска област	58889	44440	21341	2392	95	12658	712	1601	1741	5804
70	Инђија	9291	6639	3615	260	0	2232	86	292	165	911
71	Ириг	1376	810	420	21	10	151	0	66	8	31
72	Пећинци	3304	2381	1062	157	0	955	17	11	20	276
73	Рума	9736	7085	3043	425	0	1849	245	308	566	775
74	Сремска Митровица	15634	12295	6340	593	41	2642	278	396	578	1248
75	Стара Пазова	13746	10782	5037	247	44	3924	63	318	336	2122
76	Шид	5802	4448	1824	689	0	905	23	210	68	441
77	СРБИЈА – ЈУГ	706851	516944	237247	8200	11894	147012	14955	18416	21561	50178
78	Регион Шумадије и Западне Србије	401981	290191	134325	5252	5553	88749	6337	10468	12728	29264
79	Златиборска област	58917	43378	19257	1142	535	14259	1136	1762	3058	2750
80	Ариље	4471	3291	1737	68	0	2177	29	127	36	124
81	Бајина Башта	4530	2929	1042	27	0	635	319	177	476	86
82	Косјерић	1804	1347	560	65	0	653	34	59	25	75
83	Нова Варош	2324	1632	729	15	0	549	144	94	7	36
84	Пожега	5795	4117	1764	33	4	1625	61	125	306	388
85	Прибој	4422	3258	1278	5	0	1407	145	95	24	108
86	Пријеполје	5703	3835	1720	195	0	863	48	148	298	391
87	Сјеница	4214	2730	1203	67	495	786	38	73	38	62
88	Ужице	21952	17380	7808	143	35	5220	284	681	1815	1342
89	Чајетина	3702	2859	1416	524	1	344	34	183	33	138
90	Колубарска област	40825	25891	12354	825	1403	8821	430	894	1238	2173
91	Ваљево	29122	17728	8990	218	46	6926	343	550	1009	1716
92	Лајковац	2878	2426	665	13	1031	490	0	54	9	29
93	Љиг	1701	1146	585	18	229	250	0	50	14	96
94	Мионица	1833	1213	598	8	2	459	13	69	87	33
95	Осечина	1416	1027	445	86	0	452	18	51	15	67
96	Уб	3875	2351	1071	482	95	244	56	120	104	232
97	Мачванска област	50659	36826	17913	707	621	9179	801	1330	1540	5759
98	Богатић	2962	1713	807	38	13	88	30	43	8	486
99	Владимирци	2079	1775	980	169	47	663	21	42	23	112
100	Коцељева	1569	970	383	3	49	256	17	34	40	78
101	Крупањ	1843	1029	532	80	10	177	14	33	74	76
102	Лозница	14261	9980	5337	168	4	2683	304	398	492	1281
103	Љубовија	2426	1584	663	22	319	442	20	39	51	53
104	Мали Зворник	1524	1063	448	43	134	80	84	77	35	94
105	Шабац	23995	18712	8763	184	45	4790	311	664	817	3579

¹⁾ Извор: Републички Фонд за здравствено осигурање.

секторима делатности, 2013.

30. септембра -

(привредна друштва, предузећа, задруге, установе и друге организације)												Приватни предузетници (лица која самостално обављају делатност) и запослени код њих ¹⁾		Број реда
Саобра- ћај и склади- штење	Услуге сме- штаја и исхра- не	Инфо- рмиса- ње и комуни- кације	Финан- сијске делат- ности и делат- ност осигу- рања	Посло- вање некре- тнина- ма	Стру- чне, научне, инова- ционе и техни- чке делат- ности	Админи- страти- вне и помо- ћне услу- жне делат- ности	Држав- на управа и оба- везно соци- јално осигу- рање	Образо- вање	Здрав- ствена и соци- јална заштита	Уме- тност, забава и рекре- ација	Остале услу- жне делат- ности	свега	од тога: жене	
1406	157	289	210	22	434	592	1129	3109	3079	286	209	6040	2624	52
90	5	27	27	0	38	69	100	278	297	22	18	1260	553	53
308	6	30	33	6	89	37	179	418	547	13	26	775	357	54
673	93	149	91	16	136	419	503	1347	1138	172	78	2383	1044	55
65	1	15	6	0	36	7	74	190	360	8	8	294	115	56
232	47	67	40	0	103	16	204	656	591	71	63	1047	458	57
38	5	1	13	0	32	44	69	220	146	0	16	281	97	58
2794	409	797	467	109	1231	377	1535	3730	4018	633	431	7397	3385	59
140	30	158	65	3	123	26	171	681	489	36	38	895	391	60
20	2	0	5	0	14	3	102	164	110	3	15	491	209	61
2634	377	639	397	106	1094	348	1262	2885	3419	594	378	6011	2785	62
1618	165	334	300	117	766	275	1655	3752	3764	653	187	5957	2532	63
39	0	16	6	0	20	47	114	294	123	15	18	263	101	64
1416	129	291	256	117	627	224	1205	2632	2980	595	105	4465	1926	65
39	0	6	9	0	11	1	121	205	86	8	10	190	89	66
90	26	8	20	0	93	2	107	315	394	26	38	797	313	67
34	10	13	9	0	15	1	108	306	181	9	16	242	103	68
3117	228	590	517	80	975	907	2833	4523	4882	607	178	14449	5960	69
321	35	65	123	0	150	82	187	640	790	278	22	2652	1075	70
25	37	12	7	0	13	21	72	88	235	7	6	566	237	71
185	14	44	12	2	67	1	101	262	223	24	10	923	375	72
614	59	95	80	19	113	18	323	868	650	52	26	2651	1151	73
765	40	161	164	9	256	97	1550	1381	1857	168	71	3339	1317	74
750	40	81	92	49	190	659	312	775	715	30	35	2964	1317	75
457	3	132	39	1	186	29	288	509	412	48	8	1354	488	76
28822	6697	7307	6934	658	10318	5319	30382	65963	71581	6591	4156	189907	81969	77
16284	4050	4219	4228	269	5809	2497	15854	35295	37714	3690	1931	111790	48590	78
2301	1071	491	504	28	688	259	2086	5111	5274	740	183	15539	6676	79
13	28	5	17	0	60	3	61	381	144	14	4	1180	572	80
89	75	4	9	0	53	29	92	395	222	233	8	1601	708	81
33	15	6	5	0	33	9	58	164	102	5	6	457	157	82
27	36	6	12	0	11	5	110	313	244	22	1	692	247	83
242	52	26	23	0	35	10	289	503	365	18	12	1678	650	84
214	59	12	22	3	52	7	101	446	510	31	17	1164	460	85
215	24	11	38	0	31	25	299	656	560	20	13	1868	723	86
64	16	50	0	0	60	24	118	559	232	23	25	1484	843	87
1372	107	370	378	25	310	141	852	1419	2515	278	93	4572	1972	88
32	659	1	0	0	43	6	106	275	380	96	4	843	344	89
1113	223	290	203	49	483	173	1618	2981	2581	212	181	14934	6711	90
753	138	199	179	48	286	155	1164	1858	1845	144	151	11394	5322	91
165	9	25	1	1	57	3	120	219	181	11	8	452	219	92
39	0	21	5	0	24	5	73	196	109	10	7	555	252	93
27	74	10	7	0	38	2	83	173	116	9	3	620	242	94
14	1	13	0	0	12	4	64	116	97	13	4	389	123	95
115	1	22	11	0	66	4	114	419	233	25	8	1524	553	96
2361	261	413	392	56	837	337	1999	4682	5040	301	210	13833	5548	97
101	11	15	11	0	95	10	122	370	256	9	7	1249	452	98
161	10	3	3	0	20	2	78	251	147	15	8	304	94	99
63	0	1	9	0	32	1	60	204	113	8	2	599	264	100
37	21	6	8	0	14	2	78	275	110	10	4	814	275	101
417	99	109	119	10	167	79	538	1211	1794	73	34	4281	1697	102
117	6	11	0	0	43	2	81	208	156	2	12	842	302	103
46	19	5	7	0	23	2	62	217	119	10	6	461	154	104
1419	95	263	235	46	443	239	980	1946	2345	174	137	5283	2310	105

**Запослени по
- Стање**

Република Србија

Број реда	Регион Област Град - Општина	Укупно	Запослени у правним лицима								
			свега	од тога: жене	Пољо- при- вред, шумар- ство и рибар- ство	Руда- рство	Прера- ђива- чка индус- трија	Снабде- вање електри- чном енер- гијом, гасом и паром	Снабде- вање водом и упра- вљање отпа- дним водама	Грађе- вина- рство	Трго- вина на велико и мало и поп- равка мотор- них возила
106	Моравичка област	48522	34908	16623	547	467	13532	529	862	973	4127
107	Горњи Милановац	10391	8114	3825	53	446	3358	59	210	131	821
108	Ивањица	7538	5020	2573	269	0	2473	48	83	294	226
109	Лучани	3793	3102	1151	55	3	2021	52	47	42	128
110	Чачак	26800	18672	9074	170	18	5680	370	522	506	2952
111	Поморавска област	42785	30564	13816	428	1069	8610	589	1175	828	2933
112	Деспотовац	4052	3075	977	86	1021	299	21	145	45	128
113	Јагодина	17014	11762	5506	158	9	4278	221	400	382	913
114	Параћин	10449	7590	3285	96	0	2681	84	222	113	976
115	Рековац	1268	951	409	9	28	217	25	44	0	27
116	Свилајнац	3785	2517	1208	41	2	297	170	158	73	536
117	Ђуприја	6217	4669	2431	38	9	838	68	206	215	353
118	Расинска област	43944	32755	14930	583	257	11667	788	1167	1110	2827
119	Александровац	4924	3179	1315	106	0	1500	27	142	117	179
120	Брус	2495	1784	1072	54	3	856	26	74	12	45
121	Варварин	1823	969	501	11	1	149	17	53	5	87
122	Крушевац	24510	19009	8634	220	250	4924	542	660	936	2013
123	Трстеник	8723	6794	2955	169	0	3783	166	200	29	450
124	Ћићевац	1469	1020	453	23	3	455	10	38	11	53
125	Рашка област	52598	36966	16431	836	900	6694	872	1624	2497	3748
126	Врњачка Бања	5758	3893	1958	191	0	782	60	284	232	288
127	Краљево	24141	17336	7597	467	22	3546	516	679	1341	1633
128	Нови Пазар	15175	10538	4851	34	262	1701	164	468	720	1571
129	Рашка	4382	3122	1150	68	574	430	108	149	80	150
130	Тутин	3142	2077	875	76	42	235	24	44	124	106
131	Шумадијска област	63731	48903	23001	184	301	15987	1192	1654	1484	4947
132	Аранђеловац	10441	7658	3548	12	206	2837	88	281	189	1059
133	Баточина	1868	1383	753	6	66	536	67	91	60	163
134	Кнић	1440	967	467	5	0	333	23	17	0	62
135	Крагујевац	42875	33570	15504	97	17	10109	932	1053	1179	3054
136	Лапово	1738	1352	447	15	1	315	0	89	8	79
137	Рача	2375	1954	1240	36	0	1380	27	25	26	59
138	Топола	2994	2019	1042	13	11	477	55	98	22	471
139	Регион Јужне и Источне Србије	304870	226753	102922	2948	6341	58263	8618	7948	8833	20914
140	Борска област	27254	22300	8912	258	3280	4629	1445	785	445	1479
141	Бор	12104	10637	3940	44	2298	2167	410	455	175	301
142	Кладово	4595	3895	1576	60	2	1249	586	64	23	565
143	Мајданпек	4464	3613	1431	60	971	1085	107	48	60	81
144	Неготин	6091	4155	1965	94	9	128	342	218	187	532
145	Браничевска област	33475	24110	10497	537	414	3152	3982	751	1074	2895
146	Град Пожаревац	20270	15985	6515	227	19	2222	3848	476	769	1731
147	Пожаревац	14766	10481	5396	212	19	1420	297	476	769	1705
148	Костолац	5504	5504	1119	15	0	802	3551	0	0	26
149	Велико Градиште	2054	1112	573	33	1	103	23	6	54	161
150	Голубац	987	628	290	44	92	79	11	41	4	39
151	Жабари	1076	744	296	11	0	312	0	2	9	70
152	Жагубица	1500	1083	395	68	277	59	27	45	60	51
153	Кучево	2113	1220	587	93	0	192	36	49	38	71
154	Мало Црниће	1093	655	342	15	0	0	0	27	84	210
155	Петровац на Млави	4382	2683	1499	46	25	185	37	105	56	562
156	Зајечарска област	22056	16168	7106	434	1450	3278	305	655	591	1215
157	Бољевац	1706	1305	472	91	302	272	16	68	8	62
158	Зајечар	11456	8653	3811	222	550	1266	191	303	457	846
159	Књажевац	5688	4059	2023	90	1	1723	65	173	101	226
160	Сокобања	3206	2151	800	31	597	17	33	111	25	81

¹⁾ Извор: Републички Фонд за здравствено осигурање.

секторима делатности, 2013.

30. септембра -

(привредна друштва, предузећа, задруге, установе и друге организације)												Приватни предузетници (лица која самостално обављају делатност) и запослени код њих ¹⁾		Број реда
Саобра- ћај и склади- штење	Услуге сме- штаја и исхра- не	Инфо- рмиса- ње и комуни- кације	Финан- сијске делат- ности и делат- ност осигу- рања	Посло- вање некре- тнина- ма	Стру- чне, научне, инова- ционе и техни- чке делат- ности	Админи- страти- вне и помо- ћне услу- жне делат- ности	Држа- вна управа и оба- везно соци- јално осигу- рање	Образо- вање	Здрав- ствена и соци- јална заштита	Уме- тност, забава и рекре- ација	Остале услу- жне дела- тности	свега	од тога: жене	
1984	316	507	1032	19	718	321	1235	3431	3794	404	110	13614	6346	106
202	63	133	561	0	251	34	207	687	819	56	23	2277	1030	107
204	48	19	23	0	49	98	117	565	472	13	19	2518	1182	108
81	29	9	1	0	27	10	72	292	218	12	3	691	273	109
1497	176	346	447	19	391	179	839	1887	2285	323	65	8128	3861	110
1927	315	509	154	47	612	398	1922	3705	4728	454	161	12221	4832	111
176	221	43	3	0	40	13	117	319	342	35	21	977	448	112
491	36	226	95	45	264	295	756	1256	1593	304	40	5252	1928	113
849	22	99	32	1	154	62	454	832	825	42	46	2859	1086	114
131	0	2	3	0	19	2	60	234	135	12	3	317	122	115
107	18	49	10	1	48	10	167	455	340	8	27	1268	545	116
173	18	90	11	0	87	16	368	609	1493	53	24	1548	703	117
1570	292	480	355	12	695	199	1924	3851	4076	402	500	11189	4794	118
119	10	29	11	0	88	4	109	418	254	22	44	1745	593	119
37	23	34	10	0	23	3	85	294	183	20	2	711	290	120
25	25	15	7	0	49	19	79	257	140	29	1	854	351	121
1193	148	318	275	12	402	106	1361	2130	2922	298	299	5501	2549	122
140	64	72	46	0	120	61	209	651	470	15	149	1929	807	123
56	22	12	6	0	13	6	81	101	107	18	5	449	204	124
2628	893	736	325	40	728	202	2349	5664	5578	401	251	15632	7047	125
76	296	59	21	0	119	13	176	446	806	16	28	1865	832	126
1777	214	341	179	34	367	109	997	2261	2534	178	141	6805	3300	127
424	116	226	120	5	141	76	869	1936	1520	114	71	4637	1849	128
304	257	77	5	1	65	3	175	325	272	70	9	1260	582	129
47	10	33	0	0	36	1	132	696	446	23	2	1065	484	130
2400	679	793	1263	18	1048	608	2721	5870	6643	776	335	14828	6636	131
224	329	72	55	0	169	121	220	786	914	70	26	2783	1344	132
28	0	7	10	0	4	2	42	144	125	26	6	485	192	133
74	1	8	5	0	33	1	72	211	114	3	5	473	221	134
1407	312	673	1174	18	775	410	2209	4115	5123	657	256	9305	4172	135
561	0	8	5	0	14	28	34	96	88	7	4	386	184	136
20	2	6	7	0	18	1	61	185	96	3	2	421	154	137
86	35	19	7	0	35	45	83	333	183	10	36	975	369	138
12538	2647	3088	2706	389	4509	2822	14528	30668	33867	2901	2225	78117	33379	139
1075	252	182	351	8	527	502	1181	2390	3003	366	142	4954	2070	140
607	61	129	212	6	366	445	382	979	1327	178	95	1467	611	141
97	63	15	6	2	68	16	158	346	541	21	13	700	275	142
91	121	9	3	0	24	13	126	350	352	95	17	851	335	143
280	7	29	130	0	69	28	515	715	783	72	17	1936	849	144
933	370	212	154	7	382	298	1870	2923	3437	208	511	9365	3694	145
599	284	179	142	3	186	241	1264	1341	1906	121	427	4285	1783	146
297	92	178	142	3	172	241	1264	1110	1906	120	58	4285	1783	147
302	192	1	0	0	14	0	0	231	0	1	369	148
88	29	1	11	1	33	8	106	251	170	24	9	942	385	149
13	14	0	0	0	20	0	59	121	74	6	11	359	116	150
14	5	2	0	0	17	0	59	149	85	3	6	332	118	151
29	6	6	0	0	21	3	81	176	149	1	24	417	165	152
84	12	1	0	0	23	0	104	279	204	15	19	893	312	153
18	0	0	0	0	15	0	47	171	61	3	4	438	151	154
88	20	23	1	3	67	46	150	435	788	35	11	1699	664	155
721	264	202	137	11	321	135	1155	2049	2921	222	102	5888	2575	156
16	0	0	4	0	1	2	79	224	152	0	8	401	185	157
500	58	154	93	8	150	86	827	1076	1628	174	64	2803	1089	158
119	16	39	26	3	146	26	159	533	549	38	26	1629	823	159
86	190	9	14	0	24	21	90	216	592	10	4	1055	478	160

**Запослени по
- Стање**

Република Србија

Број реда	Регион Област Град - Општина	Укупно	Запослени у правним лицима								
			свега	од тога: жене	Пољо- при- вред, шумар- ство и рибар- ство	Руда- рство	Прера- ђива- чка индустрија	Снабде- вање електри- чном енер- гијом, гасом и паром	Снабде- вање водом и упра- вљање отпа- дним водама	Грађе- вина- рство	Трго- вина на велико и мало и поп- равка мотор- них возила
161	Јабланичка област	36672	24968	12968	338	350	6741	449	1079	925	2471
162	Бојник	1082	664	318	2	0	48	13	43	15	34
163	Власотинце	5235	3090	1785	21	1	1196	30	155	178	349
164	Лебане	2321	1267	639	30	0	209	28	74	8	78
165	Лесковац	25958	18421	9676	240	0	5251	361	738	588	1997
166	Медвеђа	1381	1174	433	26	349	20	13	62	9	12
167	Црна Трава	695	352	117	19	0	17	4	7	127	1
168	Нишавска област	80247	57674	27410	275	324	10223	1033	2178	2739	6674
169	Град Ниш	65515	48721	22995	130	20	7680	916	1808	2531	6052
170	Медијана	39190	32306	16179	74	18	2240	840	1287	1513	3742
171	Нишка Бања	2326	1491	677	0	2	559	20	2	112	44
172	Палилула	11016	6921	2684	12	0	2514	0	387	492	1019
173	Пантелеј	5350	2370	1145	19	0	671	1	4	237	494
174	Црвени крст	7633	5633	2310	25	0	1696	55	128	177	753
175	Алексинац	7339	4696	2524	66	296	1315	53	281	96	233
176	Гаџин Хан	1850	686	293	4	2	161	9	3	62	122
177	Дољевац	1387	787	393	4	6	80	7	3	7	45
178	Мерошина	1211	849	384	11	0	209	14	17	0	75
179	Ражањ	772	501	225	45	0	81	11	17	5	22
180	Сврљиг	2173	1434	596	15	0	697	23	49	38	125
181	Пиротска област	18728	14665	6505	168	84	6185	288	353	380	663
182	Бабушница	1912	1538	694	0	0	820	25	58	14	78
183	Бела Паланка	1663	1103	503	7	53	249	23	52	45	38
184	Димитровград	1920	1411	638	7	7	184	23	24	56	52
185	Пирот	13233	10613	4670	154	24	4932	217	219	265	495
186	Подунавска област	34549	25915	10785	266	53	9656	371	827	1463	2553
187	Велика Плана	6282	4092	1707	96	44	421	64	55	714	1024
188	Смедерево	20579	15718	6314	103	9	7220	234	514	328	1092
189	Смедеревска Паланка	7688	6105	2764	67	0	2015	73	258	421	437
190	Пчињска област	35971	28792	12560	399	386	10169	581	835	877	2228
191	Град Врање	19853	16853	7705	192	305	7130	245	342	397	1495
192	Врање	18758	15758	7348	124	0	6673	244	341	372	1469
193	Врањска Бања	1095	1095	357	68	305	457	1	1	25	26
194	Босилеград	1179	830	384	17	53	107	30	63	23	57
195	Бујановац	4772	3765	1522	30	18	1355	50	92	103	235
196	Владичин Хан	2853	1898	855	63	0	502	40	131	98	108
197	Прешево	3017	2316	711	1	7	413	18	57	72	166
198	Сурдулица	3356	2374	1092	82	0	391	185	107	176	139
199	Трговиште	941	756	291	14	3	271	13	43	8	28
200	Топличка област	15918	12161	6179	273	0	4230	164	485	339	736
201	Блаце	1950	1516	726	30	0	541	20	56	175	125
202	Житорађа	1115	733	364	69	0	83	12	17	2	20
203	Куршумлија	3364	2554	1087	93	0	908	32	98	38	190
204	Прокупље	9489	7358	4002	81	0	2698	100	314	124	401
205	Регион Косово и Метохија

¹⁾ Извор: Републички Фонд за здравствено осигурање.

секторима делатности, 2013.
30. септембра -

(привредна друштва, предузећа, задруге, установе и друге организације)												Приватни предузетници (лица која самостално обављају делатност) и запослени код њих ¹⁾		Број реда
Саобра- ћај и склади- штење	Услуге сме- штаја и исхра- не	Инфо- рмиса- ње и комуни- кације	Финан- сијске делат- ности и делат- ност осигу- рања	Посло- вање некре- тнина- ма	Стру- чне, научне, инова- ционе и технич- ке делат- ности	Админи- страти- вне и помо- ћне услу- жне делат- ности	Држа- вна управа и оба- везно соци- јално осигу- рање	Образо- вање	Здрав- ствена и соци- јална заштита	Уме- тност, забава и рекре- ација	Остале услу- жне дела- тности	свега	од тога: жене	
973	287	227	192	0	270	146	1926	4212	3763	363	256	11704	4497	161
20	0	2	0	0	14	2	78	219	154	13	7	418	150	162
40	0	17	13	0	20	5	156	514	358	26	11	2145	791	163
56	3	8	7	0	36	17	129	347	219	10	8	1054	429	164
839	148	187	170	0	196	121	1408	2781	2866	304	226	7537	2982	165
15	131	13	0	0	4	1	115	267	127	9	1	207	84	166
3	5	0	2	0	0	0	40	84	39	1	3	343	61	167
5185	813	1562	881	231	1643	965	3599	8186	9872	808	483	22573	10713	168
4898	790	1513	853	230	1440	862	3058	6538	8239	711	452	16794	8358	169
4351	705	1311	760	131	973	759	2391	3202	7060	568	381	6884	3543	170
0	8	16	1	0	16	3	31	179	496	1	1	835	430	171
142	74	28	63	5	192	73	517	1274	55	49	25	4095	2008	172
122	0	80	0	1	122	4	64	449	91	6	5	2980	1421	173
283	3	78	29	93	137	23	55	1434	537	87	40	2000	956	174
67	0	30	17	0	48	16	221	874	1028	40	15	2643	1207	175
16	0	0	0	0	17	2	60	120	85	16	7	1164	454	176
86	0	3	0	0	26	78	61	221	138	19	3	600	189	177
45	18	0	0	0	62	3	76	161	143	15	0	362	100	178
27	2	1	3	1	20	1	59	106	92	3	5	271	104	179
46	3	15	8	0	30	3	64	166	147	4	1	739	301	180
652	63	144	519	3	328	366	802	1584	1715	159	209	4063	1783	181
24	1	0	3	0	40	2	63	264	128	7	11	374	130	182
27	24	23	6	0	29	91	77	203	141	10	5	560	267	183
229	0	17	4	0	11	133	193	151	201	12	107	509	222	184
372	38	104	506	3	248	140	469	966	1245	130	86	2620	1164	185
1359	151	129	189	88	511	145	1218	3149	3297	243	247	8634	3763	186
296	58	18	13	6	63	58	132	618	363	24	25	2190	782	187
845	77	94	138	82	307	71	821	1684	1751	136	212	4861	2415	188
218	16	17	38	0	141	16	265	847	1183	83	10	1583	566	189
1306	437	322	195	0	354	187	1722	4447	3806	315	226	7179	2714	190
811	316	188	152	0	224	135	979	1631	2054	129	128	3000	1305	191
810	316	184	152	0	217	135	962	1520	1984	128	127	3000	1305	192
1	0	4	0	0	7	0	17	111	70	1	1	193
16	0	14	1	0	15	2	77	175	112	54	14	349	146	194
98	21	53	14	0	74	9	209	855	476	30	43	1007	282	195
143	55	14	7	0	21	8	105	365	200	30	8	955	402	196
154	2	29	1	0	10	22	158	837	320	25	24	701	124	197
61	43	23	19	0	7	10	104	419	576	25	7	982	402	198
23	0	1	1	0	3	1	90	165	68	22	2	185	53	199
334	10	108	88	41	173	78	1055	1728	2053	217	49	3757	1570	200
39	2	24	3	0	27	15	74	204	165	12	4	434	175	201
22	0	2	3	0	35	0	67	219	155	24	3	382	129	202
99	5	10	24	0	9	3	128	303	577	26	11	810	332	203
174	3	72	58	41	102	60	786	1002	1156	155	31	2131	934	204
...	205

МЕТОДОЛОШКА ОБЈАШЊЕЊА

Подаци о запосленима у правним лицима (привредна друштва, предузећа, задруге, установе и друге организације) добијени су на основу редовног Полугодишњег истраживања о запосленима и о зарадама запослених (РАД-1/П) и путем Анкете за допуну полугодишњег истраживања о запосленима и о зарадама запослених (АРАД-1/П), којом су добијени подаци о броју запослених у малим предузећима (до 50 запослених), а која нису обухваћена редовним полугодишњим истраживањем. Овим истраживањима се не обухватају запослени у Министарству одбране и Министарству унутрашњих послова.

Подаци о приватним предузетницима (лицима која самостално обављају делатност - професију) и запосленима код њих прикупљени су редовним полугодишњим извештајем (РАД-15) добијеним од Републичког фонда за здравствено осигурање.

Приказивање података по делатностима врши се у складу са Уредбом о класификацији делатности („Службени гласник РС“, број 54/10), док је територијална подела извршена према Уредби о номенклатури статистичких територијалних јединица („Службени гласник РС“, бр. 109/09 и 46/10).

Републички завод за статистику од 1999. године не располаже појединим подацима за АП Косово и Метохија, тако да они нису садржани у обухвату података за Републику Србију (укупно).

Контакт: milijana.smiljkovic@stat.gov.rs тел: 011/2412-922 локал 344
Издаје и штампа: Републички завод за статистику, Београд, Милана Ракића 5
Телефон: 011/2412-922 (центра) • Телефакс: 011/2411- 260 • www.stat.gov.rs
Одговара: проф. др Драган Вукмировић, директор
Тираж: 20 • Периодика излажења: полугодишња